



แผนยุทธศาสตร์

วิทยาลัยพยาบาลบรมราชชนนี จักรีรัช

พ.ศ. 2568 -2572

วิทยาลัยพยาบาลบรมราชชนนี จักรีรัช
คณะพยาบาลศาสตร์ สถาบันพระบรมราชชนก
กระทรวงสาธารณสุข

คำนำ

แผนกลยุทธ์ วิทยาลัยพยาบาลบรมราชชนนีนี จักรีรัช คณะพยาบาลศาสตร์ สถาบันพระบรมราชชนก ประจำปีงบประมาณ พ.ศ. ๒๕๖๘-๒๕๗๒ เป็นแผนพัฒนาวิทยาลัยระยะ ๕ ปี เพื่อความสอดคล้องกับแผนยุทธศาสตร์ คณะพยาบาลศาสตร์ สถาบันพระบรมราชชนก (พ.ศ. ๒๕๖๖ – ๒๕๗๐) จัดทำขึ้นจากการมีส่วนร่วมของบุคลากรของวิทยาลัย ประกอบด้วย ผู้บริหาร คณาจารย์และบุคลากรสายสนับสนุนโดยการแบ่งกลุ่มเป็น ๔ งาน คือ งานด้านวิชาการ งานด้านกิจการนักศึกษาและทำนุบำรุงศิลปวัฒนธรรม งานด้านวิจัยและบริการวิชาการและงานด้านบริหารและยุทธศาสตร์ ซึ่งผู้บริหารที่รับผิดชอบแต่ละงานเป็นประธานกลุ่ม และมีบุคลากรสายวิชาการ และสายสนับสนุน ที่เป็นคณะกรรมการแต่ละชุด และมีหน้าที่เกี่ยวข้องกระจายทั้ง ๔ งาน

คณะกรรมการจัดทำแผนกลยุทธ์ มีจุดมุ่งหมายเพื่อให้เป็นเครื่องมือในการดำเนินงานในการพัฒนาวิทยาลัยให้บรรลุวิสัยทัศน์ที่กำหนดไว้อย่างมีประสิทธิภาพและประสิทธิผล ภายใต้การดำเนินงานด้วยค่านิยมร่วม LOVECKR ACT ต่อไป

คณะกรรมการจัดทำแผนยุทธศาสตร์

๓๐ เมษายน ๒๕๖๘

สารบัญ

คำนำ	ก
สารบัญ	ข
บทสรุปผู้บริหาร	ค
ส่วนที่ ๑ บริบทองค์กร	๑
๑. ลักษณะองค์กร	๑
๒. สภาพแวดล้อมขององค์กร	๓
๓. วิสัยทัศน์ พันธกิจ และค่านิยม วัฒนธรรมองค์กร และสมรรถนะหลักของวิทยาลัย	๕
๔. ปรัชญา ปณิธาน เอกลักษณ์ อัตลักษณ์	๗
๕. นโยบายการบริหารงานของวิทยาลัย	๘
๖. โครงสร้างองค์กร	๑๑
๗. ผู้เรียน ลูกค้ำกลุ่มอื่น และผู้มีส่วนได้ส่วนเสีย	๑๒
๘. ผู้ส่งมอบและคู่ความร่วมมือ	๑๓
ส่วนที่ ๒ บริบทการพัฒนาวิทยาลัยพยาบาลบรมราชชนนี จักรีรัช	๑๔
ส่วนที่ ๓ แผนยุทธศาสตร์วิทยาลัยพยาบาลบรมราชชนนี จักรีรัช	๓๒
ส่วนที่ ๔ การติดตามและประเมินผลของแผนยุทธศาสตร์	๕๒

บทสรุปผู้บริหาร

แผนกลยุทธ์ วิทยาลัยพยาบาลบรมราชชนนีนี จักรีรัช คณะพยาบาลศาสตร์ สถาบันพระบรมราชชนก ปีงบประมาณ พ.ศ.๒๕๖๘-๒๕๗๒ ได้กำหนดขึ้นบนพื้นฐานของข้อมูลการพัฒนาโดยยึดตามพันธกิจ ของวิทยาลัย ๕ พันธกิจคือ ๑)ผลิตบัณฑิตพยาบาลที่มีคุณภาพตามมาตรฐานสากล และสอดคล้องกับ แผนนโยบาย แห่งรัฐ ๒) วิจัยเพื่อสร้างและพัฒนาองค์ความรู้ทางการพยาบาลและศาสตร์ที่เกี่ยวข้อง เพื่อ ประโยชน์ ในการ พัฒนาสังคมและประเทศชาติ ๓) ส่งการพัฒนาที่ยั่งยืน ๓) ให้บริการทางวิชาการแก่สังคมโดยเน้น ความร่วมมือกับ ชุมชน เพื่อสร้างเสริมสุขภาวะชุมชน ๔) ทะนุบำรุงศิลปะ วัฒนธรรมไทยและภูมิปัญญาไทย ๕) พัฒนาระบบ การบริหารจัดการตามหลักธรรมาภิบาล เป้าหมายในการบริหารงานมุ่งให้วิทยาลัยพยาบาลบรม ราชชนนีนี จักรี รัช เป็นสถาบันอุดมศึกษาที่มีคุณภาพ โดยได้กำหนดเป็นวิสัยทัศน์ไว้ว่า “วิทยาลัยพยาบาลที่มี คุณภาพในการ ผลิตและพัฒนากำลังคนด้านสุขภาพ สร้างสรรค์นวัตกรรม องค์ความรู้ด้านสุขภาพระดับปฐมภูมิ เพื่อสุขภาวะ ชุมชนอย่างยั่งยืน ภายใต้การใช้เทคโนโลยีดิจิทัลในการบริหารจัดการสู่ความเป็นเลิศ โดยเน้นการ ทำงานแบบ บูรณาการ ส่งเสริมการทำงานแบบมีส่วนร่วมของทุกฝ่าย ภาควิชา และงาน ตามความเชื่อ ตัวตน คนจักรี รัช และสามารถนำไปปฏิบัติได้จริง ดังนี้

พันธกิจที่ ๑ ผลิตบัณฑิตพยาบาลที่มีคุณภาพตามมาตรฐานสากล และสอดคล้องกับแผนนโยบายแห่งรัฐ

วิทยาลัยเน้นผลิตบัณฑิตพยาบาลที่มีผลการเรียนรู้ตามมาตรฐานคุณวุฒิระดับปริญญาตรีสาขา พยาบาลศาสตร์ อัตลักษณ์และ เอกลักษณ์ ของสถาบันโดยมีประเด็นยุทธศาสตร์เพื่อการผลิตและพัฒนา กำลังคนด้านสุขภาพตามความต้องการของสังคม และมีเป้าประสงค์เพื่อให้บัณฑิตและกำลังคนด้านสุขภาพมี คุณภาพ นักศึกษา ผู้ใช้บัณฑิต บุคลากรสาธารณสุข และผู้รับบริการวิชาการมีความพึงพอใจ ระบบและการ จัดการเรียนการสอนและการพัฒนากำลังคนด้านสุขภาพมีประสิทธิภาพและมีระบบและกลไกในการ พัฒนา นักศึกษาตามอัตลักษณ์และคุณลักษณะของบัณฑิตที่พึงประสงค์ ประกอบด้วยกลยุทธ์ที่จะเป็นแนวทาง ให้ พันธกิจด้านการผลิตและพัฒนา กำลังคน ด้านสุขภาพเพื่อตอบสนองความต้องการของสังคมก้าวสู่ความสำเร็จ คือ

๑. ผลิตบัณฑิตที่มีคุณภาพ
๒. พัฒนากำลังคนด้านสุขภาพให้มีคุณภาพ
๓. พัฒนาระบบและกลไกการจัดการเรียนการสอนและการพัฒนาคนด้านสุขภาพให้มี

ประสิทธิภาพ

๔. พัฒนาระบบและกลไกในการพัฒนานักศึกษาตามอัตลักษณ์และคุณลักษณะบัณฑิตที่พึง

ประสงค์

พันธกิจที่ ๒ วิจัยเพื่อสร้างและพัฒนาองค์ความรู้ทางการพยาบาลและศาสตร์ที่เกี่ยวข้อง เพื่อประโยชน์ในการพัฒนาสังคมและประเทศชาติ สู่การพัฒนาที่ยั่งยืน

วิทยาลัยส่งเสริมการวิจัยและพัฒนาองค์ความรู้ เพื่อการนำไปใช้ประโยชน์ในชุมชนและ การจัด การศึกษา โดยมีประเด็นยุทธศาสตร์เพื่อการพัฒนางานวิจัย ผลงานวิชาการ และนวัตกรรม และมีเป้าประสงค์ เพื่อให้งานวิจัย ผลงานวิชาการ และนวัตกรรมมีคุณภาพ ถูกนำไปใช้ประโยชน์ มีระบบสนับสนุนการผลิตผล งานวิจัย ผลงานวิชาการและนวัตกรรมมีประสิทธิภาพ และมีเครือข่ายการวิจัยเข้มแข็ง ประกอบด้วยกลยุทธ์ที่จะเป็นแนวทางให้พันธกิจด้านวิจัยและพัฒนาองค์ความรู้ที่สามารถนำมาใช้ประโยชน์ก้าวสู่ความสำเร็จ คือ

๑. ส่งเสริมการนำผลงานวิจัย ผลงานวิชาการ หรือนวัตกรรมไปใช้ประโยชน์
๒. พัฒนาผลงานวิจัย ผลงานวิชาการให้มีคุณภาพ
๓. สนับสนุนการสร้างนวัตกรรม
๔. พัฒนาระบบสนับสนุนผลงานวิจัย ผลงานวิชาการ และนวัตกรรม
๕. พัฒนาร่วมมือกับเครือข่ายในการสร้างงานวิจัยและนวัตกรรม
๖. ส่งเสริมการจัดการความรู้ในองค์กร

พันธกิจที่ ๓ ให้บริการทางวิชาการแก่สังคมโดยเน้นความร่วมมือกับชุมชน เพื่อสร้างเสริมสุขภาวะชุมชน

วิทยาลัยส่งเสริมให้มีบริการวิชาการที่เกี่ยวข้องกับวิชาชีพหรือที่เกี่ยวข้องกับนโยบายของวิทยาลัย โดยมุ่งเน้นความต้องการของชุมชนโดยมีประเด็นยุทธศาสตร์เพื่อ การบริการวิชาการที่ตอบสนองความต้องการของระบบสุขภาพและมีเป้าประสงค์ในการให้บริการวิชาการตอบสนองความต้องการของระบบสุขภาพ และเป็นศูนย์ความเป็นเลิศด้านการสร้างสุขภาวะผู้สูงอายุ (Excellence Center) ประกอบด้วยกลยุทธ์ที่จะเป็น แนวทางให้พันธกิจด้านให้บริการวิชาการและพัฒนากำลังคนด้านสุขภาพก้าวสู่ความสำเร็จ คือ

๑. พัฒนารับบริการวิชาการตอบสนองความต้องการของระบบสุขภาพ
๒. พัฒนาศูนย์ความเป็นเลิศด้านการสร้างสุขภาวะผู้สูงอายุ

พันธกิจที่ ๔ ทะนุบำรุงศิลปะ วัฒนธรรมไทยและภูมิปัญญาไทย

วิทยาลัยส่งเสริมให้มีการเชิดชู อารงรักษาสถาบันชาติ ศาสนา และพระมหากษัตริย์ รวมทั้ง ทำนุบำรุงอนุรักษ์ศิลปวัฒนธรรม ภูมิปัญญาไทย สิ่งแวดล้อม และ สนับสนุนหลักการประชาธิปไตยโดยมีประเด็น ยุทธศาสตร์เพื่อการทำนุบำรุงศิลปวัฒนธรรมไทยและภูมิปัญญาไทยและมีเป้าประสงค์คือ การทำนุบำรุง ศิลปวัฒนธรรม มีประสิทธิภาพ และภูมิปัญญาไทยด้านสุขภาพถูกนำไปใช้ประโยชน์ประกอบด้วยกลยุทธ์ที่จะ เป็นแนวทางให้พันธกิจด้านทำนุบำรุงศิลปวัฒนธรรมไทย ภูมิปัญญาไทยก้าวสู่ความสำเร็จ คือ

๑. พัฒนาการทำนุบำรุงศิลปวัฒนธรรมมีประสิทธิภาพ
๒. ส่งเสริมการนำภูมิปัญญาไทยด้านสุขภาพไปประยุกต์ใช้

พันธกิจที่ ๕ พัฒนาระบบการบริหารจัดการตามหลักธรรมาภิบาล

วิทยาลัยจัดให้มีการบริหารจัดการ ส่งเสริมการสร้างผลงานตาม ๔ พันธกิจข้างต้น เพื่อให้สามารถ รองรับการเปลี่ยนแปลง เสริมทันเวลา ตรวจสอบได้โดยมีประเด็นยุทธศาสตร์เพื่อ การพัฒนาระบบการบริหาร จัดการตามหลักธรรมาภิบาล มีเป้าประสงค์เพื่อวิทยาลัยมีคุณภาพตามมาตรฐานการศึกษาและสภาการ พยาบาลการ บริหารงบประมาณมีประสิทธิภาพ อาจารย์และบุคลากรสายสนับสนุนเพียงพอและมีความ เชื่อวชาญในการ ปฏิบัติงานตามภารกิจ และระบบสารสนเทศและฐานข้อมูลสนับสนุนการบริหารจัดการและ วิชาการประกอบด้วย กลยุทธ์ที่จะเป็นแนวทางให้พันธกิจด้านบริหารจัดการที่ความสำเร็จคือ

๑. พัฒนาศูนย์ให้มีคุณภาพตามเกณฑ์คุณภาพการศึกษาทั้งภายในและภายนอก
๒. บริหารงบประมาณอย่างมีประสิทธิภาพ
๓. พัฒนาอาจารย์และบุคลากรสายสนับสนุนให้เพียงพอและมีความเชี่ยวชาญในการปฏิบัติงาน

ตามภารกิจ

๔. พัฒนาระบบสารสนเทศและฐานข้อมูลสนับสนุนการบริหารจัดการและวิชาการ

ในการดำเนินการตามประเด็นยุทธศาสตร์ดังกล่าวให้บรรลุเป้าหมายที่วางไว้ ต้องอาศัยความร่วมมือ ร่วมใจของบุคลากรทุกระดับของวิทยาลัยในการที่จะพัฒนาตนเองและพัฒนางาน รวมถึงการปรับเปลี่ยน กระบวนทัศน์ ค่านิยม และวัฒนธรรมในการทำงานและใช้การจัดการความรู้ในการขับเคลื่อนองค์กรเพื่อให้ก้าวทันการ เปลี่ยนแปลงที่จะเกิดขึ้นในอนาคต

ส่วนที่ ๑ บริบทองค์กร

๑. ลักษณะองค์กร

วิทยาลัยพยาบาลบรมราชชนนีนี จักรีรัช สังกัดคณะพยาบาลศาสตร์ สถาบันพระบรมราชชนก กระทรวงสาธารณสุข ตั้งอยู่เลขที่ ๙๙ หมู่ ๓ ตำบลลาดบัวขาว อำเภอบ้านโป่ง จังหวัดราชบุรี บนเนื้อที่ ๔๐ ไร่ ๘๐.๘ ตารางวา เดิมชื่อโรงเรียนผดุงครรภ์อนามัย ราชบุรี ขึ้นกับศูนย์อนามัยแม่และเด็กเขต ๗ ราชบุรี เป็นสถาบันการศึกษาของกรมอนามัย กระทรวงสาธารณสุข มีกองอนามัยครอบครัวเป็นผู้รับผิดชอบใน ส่วนกลาง ได้ก่อตั้งขึ้นพร้อมกับศูนย์อนามัยแม่และเด็ก ภายในบริเวณเดียวกัน

โรงเรียนผดุงครรภ์อนามัย ราชบุรี เริ่มรับนักเรียนรุ่นที่ ๑ เข้าศึกษา เมื่อวันที่ ๒ กุมภาพันธ์ พ.ศ. ๒๕๑๓ เปิดเป็นแห่งที่ ๕ ของกรมอนามัย รับนักเรียนที่สำเร็จการศึกษามัธยมศึกษาปีที่ ๓ (ม.๖ เดิม) เข้าศึกษาระยะเวลา ๑ ปี ๖ เดือน เมื่อสำเร็จการศึกษาได้รับประกาศนียบัตรผดุงครรภ์อนามัย ได้ใบประกอบโรคศิลปะ สาขาการผดุงครรภ์ ชั้นสอง

พ.ศ.๒๕๒๖ ได้พัฒนาหลักสูตร โดยใช้ชื่อว่าหลักสูตรการสาธารณสุขชุมชน (ผดุงครรภ์อนามัย) ระยะเวลาเวลาศึกษา ๒ ปี

พ.ศ.๒๕๒๙ ศูนย์อนามัยแม่และเด็กเขต ๗ ราชบุรี เปลี่ยนแปลงโครงสร้างการบริหารใหม่ เปลี่ยนชื่อจากศูนย์อนามัยแม่และเด็กเป็นศูนย์ส่งเสริมสุขภาพเขต ๔ ราชบุรี โรงเรียนผดุงครรภ์อนามัยราชบุรี เปลี่ยนชื่อเป็นวิทยาลัยพยาบาลและผดุงครรภ์ ราชบุรี เมื่อวันที่ ๖ กรกฎาคม พ.ศ.๒๕๓๐ และในปีที่กรมอนามัยได้พัฒนาหลักสูตรอีกครั้งหนึ่ง เป็นหลักสูตรประกาศนียบัตรการพยาบาลและการผดุงครรภ์ (ระดับ ต้น) ใช้ระยะเวลาการศึกษา ๒ ปี เริ่มสอนนักเรียนรุ่นแรกตั้งแต่เดือนมิถุนายน พ.ศ.๒๕๓๐ โดยเพิ่มความรู้ให้ครอบคลุมงานด้านการพยาบาลและการผดุงครรภ์ตลอดจนการสาธารณสุขมูลฐาน เพื่อให้สอดคล้องกับนโยบายการพัฒนาด้านสาธารณสุข ซึ่งเป็นส่วนหนึ่งของแผนพัฒนาเศรษฐกิจและสังคมแห่งชาติ ฉบับที่ ๖

พ.ศ.๒๕๓๖ กระทรวงสาธารณสุขเห็นสมควรให้มีการรวมหน่วยงานที่รับผิดชอบเกี่ยวกับการผลิตและการพัฒนาบุคลากรมาอยู่ด้วยกันเป็นสถาบันพระบรมราชชนก ได้มีพระราชกฤษฎีกาแบ่งส่วนราชการสำนักงานปลัดกระทรวงสาธารณสุข พ.ศ.๒๕๓๖ ประกาศในราชกิจจานุเบกษา ฉบับพิเศษ หน้า ๒๑ เล่ม ๑๑๐ ตอนที่ ๒๒ ลงวันที่ ๒๖ กุมภาพันธ์ พ.ศ.๒๕๓๖ ซึ่งมีหน้าที่หลัก คือ ผลิตและพัฒนาบุคลากรด้านสาธารณสุข

พ.ศ.๒๕๓๗ สมเด็จพระศรีนครินทราบรมราชชนนี ได้ทรงพระกรุณาโปรดเกล้าฯ พระราชทานชื่อวิทยาลัยพยาบาลในสังกัดกระทรวงสาธารณสุขทุกแห่ง ยกเว้นวิทยาลัยพยาบาลที่ได้รับพระราชทานชื่ออยู่ก่อนแล้ว ว่า “วิทยาลัยพยาบาล บรมราชชนนีนี” ดังนั้นวิทยาลัยพยาบาลและผดุงครรภ์ ราชบุรี จึงได้ชื่อที่ทรงพระกรุณาโปรดเกล้าฯ ว่า “วิทยาลัยพยาบาลบรมราชชนนีนี ราชบุรี ๒” ตั้งแต่วันที่ ๑ กันยายน พ.ศ.๒๕๓๗ (ประกาศในราชกิจจานุเบกษา เล่ม ๑๑๑ ตอนที่พิเศษ ๓๖ง) และมีพระบรมราชานุญาตให้ใช้อักษร “พระนาม ย่อ” ของพระองค์เป็นตราประจำวิทยาลัย เนื่องจากจังหวัดราชบุรีมีวิทยาลัยพยาบาล ตั้งอยู่ในอำเภอเมือง ๒ วิทยาลัย การใช้ชื่อวิทยาลัยพยาบาลบรมราชชนนีนี ราชบุรี ๑ และราชบุรี ๒ ทำให้ประชาชนและผู้มาติดต่อประสานงานสับสน วิทยาลัยพยาบาลบรมราชชนนีนี ราชบุรี ๒ จึงได้ขอพระราชทานนามต่อท้ายใหม่และ

พระบาทสมเด็จพระเจ้าอยู่หัวได้พระราชทานนามต่อท้ายว่า “จักรีรัช” อันมีความหมายว่า “รัชกาลแห่งพระราชวงศ์จักรี” วิทยาลัยฯ จึงได้ชื่อใหม่ว่า “วิทยาลัยพยาบาลบรมราชชนนี จักรีรัช” เมื่อวันที่ ๒๖ สิงหาคม พ.ศ.๒๕๓๙ และประกาศในราชกิจจานุเบกษา เล่มที่ ๑๑๓ ตอนที่ ๗๒ง.

พ.ศ.๒๕๓๗ วิทยาลัยพยาบาลบรมราชชนนี จักรีรัช ได้เปิดสอนหลักสูตรประกาศนียบัตรพยาบาล ศาสตร์ (ต่อเนื่อง ๒ ปี เทียบเท่าปริญญาตรี) โดยความเห็นชอบจากทบวงมหาวิทยาลัย และในปี พ.ศ.๒๕๓๙ วิทยาลัยฯ ได้นำหลักสูตรประกาศนียบัตรพยาบาลศาสตร์ (ต่อเนื่อง ๒ ปี เทียบเท่าปริญญาตรี) เข้าสมทบกับ คณะพยาบาลศาสตร์มหาวิทยาลัยมหิดล พร้อมกับเปลี่ยนชื่อหลักสูตรเป็นพยาบาลศาสตรบัณฑิต (ต่อเนื่อง)

พ.ศ.๒๕๔๐ วิทยาลัยฯ ได้เปิดสอนหลักสูตรพยาบาลศาสตรบัณฑิต โดยความเห็นชอบจาก ทบวงมหาวิทยาลัย และได้้นำหลักสูตรเข้าสมทบกับคณะพยาบาลศาสตร์ มหาวิทยาลัยมหิดล มีผลให้บัณฑิต ได้เข้ารับพระราชทานปริญญาพยาบาลศาสตรบัณฑิต เป็นรุ่นที่ ๑ เมื่อ พ.ศ.๒๕๔๔

พ.ศ.๒๕๔๓ วิทยาลัยพยาบาลบรมราชชนนี จักรีรัช ได้ย้ายจากที่ตั้งเดิม ซึ่งอยู่ภายในบริเวณเดียวกับศูนย์ส่งเสริมสุขภาพ เขต ๔ อำเภอเมือง จังหวัดราชบุรี มาอยู่ ณ เลขที่ ๙๙ หมู่ ๓ ตำบลลาดบัวขาว อำเภอบ้านโป่ง จังหวัดราชบุรี เมื่อเดือนมีนาคม พ.ศ.๒๕๔๓

พ.ศ.๒๕๔๕ วิทยาลัยฯ ได้เปิดสอนหลักสูตรประกาศนียบัตรพยาบาลศาสตร์ เทียบเท่าปริญญาตรี (ต่อเนื่อง ๒ ปี) ภาคพิเศษ เพิ่มขึ้นอีก ๑ หลักสูตร และเปิดสอนเพียง ๑ รุ่น

พ.ศ.๒๕๖๐ วิทยาลัยฯ ได้เปิดสอนหลักสูตรประกาศนียบัตรผู้ช่วยพยาบาล เพิ่มขึ้นอีก ๑ หลักสูตร

พ.ศ.๒๕๖๒ สมเด็จพระเจ้าอยู่หัวมหาวชิราลงกรณ บดินทรเทพยวรางกูร มีพระราชโองการโปรดเกล้าฯ ตรารพระราชบัญญัติสถาบันพระบรมราชชนก พ.ศ.๒๕๖๒ ให้สถาบันพระบรมราชชนก เป็น สถาบันอุดมศึกษาเฉพาะทางด้านวิทยาศาสตร์ สุขภาพที่จัดการศึกษาระดับอุดมศึกษาตามกฎหมายว่าด้วย การศึกษาแห่งชาติ มีฐานะเป็นนิติบุคคลและ เป็นส่วนราชการตามกฎหมายว่าด้วยวิธีการงบประมาณ อยู่ใน สังกัดกระทรวงสาธารณสุข ให้วิทยาลัยในสังกัดสถาบันพระบรมราชชนก มีฐานะเป็นวิทยาลัยตาม พระราชบัญญัติ และเป็นส่วนราชการในสังกัดคณะ มีหน้าที่จัดการเรียนการสอน การวิจัย การให้บริการทาง วิชาการ และทะนุบำรุงศิลปะและวัฒนธรรม (ประกาศในราชกิจจานุเบกษา เล่ม ๑๓๖ ตอนที่ ๔๓ ก วันที่ ๕ เมษายน ๒๕๖๒)

๒. สภาพแวดล้อมขององค์กร

หลักสูตรและการบริการ	ความสำคัญต่อความสำเร็จของวิทยาลัยฯ	กลไกส่งมอบ
๑. หลักสูตรและบริการอื่นๆ		
หลักสูตรพยาบาลศาสตรบัณฑิต	<ul style="list-style-type: none"> -สอบผ่านใบประกอบวิชาชีพ -การรับรองสถาบันการศึกษา -มีทักษะทางวิชาชีพที่เน้นอัตลักษณ์ 	<ul style="list-style-type: none"> - การจัดการเรียนการสอน activities based learning เน้นทักษะการพยาบาล ระดับปฐมภูมิและการสร้างสรรค์นวัตกรรม โดยประยุกต์ใช้ศิลปะวัฒนธรรมและภูมิปัญญาในการส่งเสริมสุขภาพภายใต้แนวคิด ศาสตร์ทางการพยาบาลและศาสตร์ที่เกี่ยวข้อง - ฝึกปฏิบัติการพยาบาลทั้งใน ห้องปฏิบัติการเสมือนคลินิก/ปฏิบัติการพยาบาลจริงในสถานการณ์จริงทั้งใน โรงพยาบาล และในชุมชน - พัฒนานักศึกษาด้วยกิจกรรมเสริม หลักสูตรที่ส่งเสริมและบ่มเพาะสมรรถนะ และทักษะการเรียนรู้ตลอดชีวิต และการ ดำรงตนเป็นพลเมืองที่ดีของสังคมโลก
๒. การวิจัย		
ด้านการวิจัย	<ul style="list-style-type: none"> - การสร้างงานวิจัยเน้นการสร้างสรรค์ นวัตกรรม ที่สอดคล้องกับความต้องการ ของสังคม - สร้างเครือข่ายการวิจัยกับแหล่งทุน ภายนอก เช่น สำนักงานวิจัยแห่งชาติ (วช.) เพื่อพัฒนาด้านจริยธรรมในมนุษย์ 	<ul style="list-style-type: none"> - ส่งมอบรายงานวิจัยได้ตามกำหนดเวลา ตามเงื่อนไขของแหล่งทุน ตลอดจนการวิจัย เชิงนโยบายเพื่อตอบสนองระบบบริการ สาธารณสุข - มีการควบคุม กำกับ ติดตาม โดยใช้ระบบ ที่วิทยาลัยสร้างขึ้น - กำหนดให้มีการนำผลงานวิจัยไปใช้ ประโยชน์ในการพัฒนาศึกษา สังคม และ ชุมชนอย่างมีระบบ ส่งเสริมให้นักวิจัยใช้ ระบบออนไลน์ด้านจริยธรรมในมนุษย์
๓. การบริการวิชาการ		
<ul style="list-style-type: none"> - โครงการพัฒนาบุคลากรสุขภาพ ทั้ง ReSkill และ UpSkill -โครงการหลักสูตรเพื่อการเรียนรู้ตลอดชีวิต และบุคลากรสุขภาพและประชาชน 	<ul style="list-style-type: none"> - นโยบายการบริการวิชาการของสังคมตาม นโยบาย และความต้องการของกระทรวง สาธารณสุข เขตบริการสุขภาพที่ ๕ - จัดบริการวิชาการโดยเน้นความร่วมมือกับ ชุมชน เพื่อสร้างเสริมสุขภาวะชุมชน -ความฉลาดทางสุขภาพ (health literacy) ของประชาชนทุกช่วงวัย 	<ul style="list-style-type: none"> - เป็นที่ปรึกษาให้กับชุมชนเพื่อสร้างชุมชนที่ เข้มแข็ง -หลักสูตรผู้บริหารสำหรับบุคลากร สาธารณสุข -หลักสูตรระยะสั้น ระยะยาวในการพัฒนา ความรู้ทักษะการพยาบาล -หลักสูตรข้าราชการใหม่

หลักสูตรและการบริการ	ความสำคัญต่อความสำเร็จของวิทยาลัยฯ	กลไกส่งมอบ
		-หลักสูตรและการจัดกิจกรรมเพื่อส่งเสริมความชาญฉลาดทางสุขภาพและสุขภาวะของประชาชนในการดำเนินชีวิตประจำวันด้วยตนเองตามความต้องการ
๔. การทะนุบำรุงศิลปวัฒนธรรม		
- กิจกรรมทำนุบำรุงศิลปวัฒนธรรม	- นโยบายการบูรณาการกับการเรียนการสอน กิจกรรมนอกชั้นเรียน การวิจัยและการบริการวิชาการและการพัฒนานวัตกรรมส่งเสริมสุขภาพโดยใช้ศิลปวัฒนธรรมและภูมิปัญญาไทย	- จัดกิจกรรมการเรียนการสอน การใช้ความรู้ศิลปวัฒนธรรมและภูมิปัญญาไทยในการดูแลสุขภาพ - จัดกิจกรรมเสริมหลักสูตรให้นักศึกษาได้เรียนรู้เกี่ยวกับวัฒนธรรมเกี่ยวข้องกับวิชาชีพ เช่น การมอบหมวก ไหว้ครูและกิจกรรมที่ส่งเสริมด้านมิติจิตวิญญาณ เช่น กิจกรรมวันสงกรานต์ รดน้ำดำหัวผู้สูงอายุ กิจกรรมปีใหม่ กิจกรรมสืบสานวัฒนธรรม
๕. บริหารจัดการตามหลักธรรมาภิบาลสู่องค์กรสมรรถนะสูง		
วิทยาลัยสีเขียว Green Office	ผลการประเมินวิทยาลัยสีเขียว Green Office	โครงการวิทยาลัยสีเขียว Green Office
ความโปร่งใส ITA	ผลการประเมินความโปร่งใส ITA และภาพลักษณ์องค์กร	โครงการสร้างภาพลักษณ์องค์กร
ความผาสุกและคุณภาพชีวิตบุคลากร	ผลการประเมินความผาสุกและคุณภาพชีวิตบุคลากร	โครงการสร้างเสริมค่านิยมร่วม LOVECKR ACT เพื่อประสิทธิภาพการปฏิบัติงานความผาสุกและคุณภาพชีวิตบุคลากร

๓. วิสัยทัศน์ พันธกิจ และค่านิยม วัฒนธรรมองค์กร และสมรรถนะหลักของวิทยาลัย

๓.๑) วิสัยทัศน์

“วิทยาลัยพยาบาลที่มีคุณภาพในการผลิตและพัฒนากำลังคนด้านสุขภาพ สร้างสรรค์นวัตกรรม องค์ความรู้ด้านสุขภาพระดับปฐมภูมิเพื่อสุขภาวะชุมชนอย่างยั่งยืน ภายใต้การใช้เทคโนโลยีดิจิทัลในการบริหารจัดการสู่ความเป็นเลิศ”

วิสัยทัศน์	นิยาม	ตัวชี้วัด (CKPI)	ค่าเป้าหมาย
วิทยาลัยพยาบาลที่มีคุณภาพในการผลิต	หมายถึง วิทยาลัยพยาบาลบรมราชชนนี จักรีรัช มีหลักสูตรและการจัดการศึกษาเป็นที่ยอมรับและเชื่อมั่นในมาตรฐานระดับประเทศและระดับอาเซียน	๑. หลักสูตรพยาบาลศาสตร์ ได้รับการรับรองจากสภาการพยาบาล และสำนักงานปลัดกระทรวงการอุดมศึกษา วิทยาศาสตร์ วิจัยและนวัตกรรม (สปอว.)	๑.๒ หลักสูตรพยาบาลศาสตร์ ได้รับการรับรองจาก สปอว.
		๒. ผลการประเมินคุณภาพภายนอกระดับหลักสูตรตามเกณฑ์ AUN QA	๒.๑ ผลการประเมินคุณภาพภายนอกระดับหลักสูตรตามเกณฑ์ AUN QA คะแนนไม่ต่ำกว่า ๔ จาก ๗
		๓. ร้อยละของบัณฑิตที่สอบผ่านรับใบอนุญาตประกอบวิชาชีพในการสอบครั้งแรก	๓.๑ ร้อยละของบัณฑิตที่สอบผ่านรับใบอนุญาตประกอบวิชาชีพในการสอบครั้งแรก ไม่น้อยกว่าร้อยละ ๙๐
พัฒนากำลังคนด้านสุขภาพ	หมายถึง วิทยาลัยฯ มีหลักสูตรตอบสนองความต้องการของสังคม	๑. มีหลักสูตรฝึกอบรมตามความต้องการของสังคม	๑.๑ ไม่น้อยกว่า ๕ หลักสูตร
		๒. จำนวนผู้เข้ารับบริการในการพัฒนากำลังคนด้านสุขภาพ	๒.๑ ไม่น้อยกว่า ๑,๐๐๐ คน/ปี
สร้างสรรค์นวัตกรรมองค์ความรู้ด้านสุขภาพระดับปฐมภูมิเพื่อสุขภาวะชุมชนอย่างยั่งยืน	หมายถึง วิทยาลัยพยาบาลบรมราชชนนี จักรีรัช มีศักยภาพในการผลิตงานวิจัย/สร้างสรรค์นวัตกรรมและองค์ความรู้ด้านสุขภาพที่มีการบูรณาการกับภูมิปัญญาท้องถิ่นเพื่อจัดการสุขภาวะชุมชนที่สามารถต่อยอดองค์ความรู้ และถูกนำไปใช้ประโยชน์นำไปสู่การขับเคลื่อนนโยบายสาธารณะด้านสุขภาพของประเทศได้และใช้ในการพัฒนาระบบสุขภาพปฐมภูมิ	๑. มีงานวิจัย/สร้างสรรค์นวัตกรรมและองค์ความรู้ด้านสุขภาพที่มีการบูรณาการกับภูมิปัญญาท้องถิ่น ได้รับการยอมรับในระดับชาติ/นานาชาติ	๑. จำนวนผลงานวิจัย/งานสร้างสรรค์/นวัตกรรม ด้านสุขภาพระดับปฐมภูมิเพื่อสุขภาวะชุมชนที่ได้รับการเผยแพร่ระดับชาติ/นานาชาติ
การใช้เทคโนโลยีดิจิทัลในการบริหารจัดการสู่ความเป็นเลิศ	หมายถึง วิทยาลัยใช้เทคโนโลยีดิจิทัลในการบริหารจัดการองค์กรทุกพันธกิจ	๑. ระดับความสำเร็จของการเป็นองค์กรดิจิทัล (Digital Organization)	ระดับ ๕ ในปี ๒๕๗๒

๓.๒) พันธกิจ (Mission)

วิทยาลัยพยาบาลบรมราชชนนี จักรีรัช เป็นสถาบันการศึกษาพยาบาลระดับอุดมศึกษามีพันธกิจ ดังนี้

๑. ผลิตบัณฑิตพยาบาลที่มีคุณภาพตามมาตรฐานสากล และสอดคล้องกับแนวนโยบายแห่งรัฐ
๒. วิจัยเพื่อสร้างและพัฒนาองค์ความรู้ทางการพยาบาลและศาสตร์ที่เกี่ยวข้อง เพื่อประโยชน์ในการพัฒนาสังคมและประเทศชาติ สู่การพัฒนาที่ยั่งยืน
๓. ให้บริการทางวิชาการแก่สังคมโดยเน้นความร่วมมือกับชุมชน เพื่อสร้างเสริมสุขภาพชุมชน
๔. ส่งเสริมและทะนุบำรุงศิลปและวัฒนธรรมไทย
๕. บริหารจัดการตามหลักธรรมาภิบาลสู่องค์กรสมรรถนะสูง

๓.๓) ค่านิยมองค์กร (Core Value) : LOVE CKR ACT

L = Lifelong learning	เรียนรู้ตลอดชีวิต
O = Open Mind	เปิดใจยอมรับความคิดเห็นของผู้อื่น
V = Volunteer	จิตอาสา
E = Efficiency	ประสิทธิภาพ
C = Caring	เอื้ออาทร
K = Knowledge	มีความรู้
R = Responsibility	มีความรับผิดชอบในหน้าที่
A = Agile	ก้าวทันการเปลี่ยนแปลง, ปรับตัวยืดหยุ่น
C = Create	ริเริ่ม สร้างสรรค์
T = Transform	พลิกโฉมทุกด้าน

๓.๔) วัฒนธรรมองค์กร : PBRI

P = Participation	ร่วมแรงร่วมใจ
B = Bonding	รักใคร่ผูกพัน
R = Responsibility	มุ่งมั่นรับผิดชอบ
I = Internationalized	ส่งมอบผลิตภาพ (quality productivity) ระดับสากล

๓.๕) สมรรถนะหลักขององค์กร (Core-Competency : CC)

Core-Competency (CC) : “การจัดการเรียนการสอน สร้างองค์ความรู้ จากการวิจัยและบริการวิชาการ ที่เน้นการใช้ Primary Care Approach ในการพัฒนาเชิงพื้นที่”

Future Core-Competency (FCC) : English literacy & ทักษะทางเทคโนโลยีดิจิทัล (Digital literacy)

๔. ปรัชญา ปณิธาน เอกลักษณ์ อัตลักษณ์

๔.๑) ปรัชญาขององค์กร

วิทยาลัยพยาบาลบรมราชชนนี จักรีรัช มีความเชื่อว่าวิชาชีพพยาบาลเป็นวิชาชีพที่มีความสำคัญต่อ สังคมเป็นอย่างยิ่ง วิทยาลัยจึงมุ่งที่จะผลิตและพัฒนาบุคลากรทางการพยาบาล ส่งเสริมการวิจัย บริการวิชาการแก่สังคม และทำนุบำรุงศิลปวัฒนธรรม โดยใช้หลักการทางวิทยาศาสตร์ ศาสตร์อื่นๆที่เกี่ยวข้องและ ภูมิปัญญาไทย เพื่อให้บุคลากรทางการพยาบาลมีความสามารถทางวิชาการ มีทักษะเชิงวิชาชีพ ดำรงความเป็นไทย ยึดมั่นในชาติ ศาสนา พระมหากษัตริย์ สามารถให้การดูแลอย่างเอื้ออาทร คำนึงถึงการมีส่วนร่วมของ สังคม และชุมชน ในการสร้างสุขภาพให้เกิดสุขภาวะ แก่บุคคล ครอบครัว และชุมชน

๔.๒ ปณิธาน

ศึกษาดี มีวินัย ใฝ่คุณธรรม นำไปสู่การพัฒนา

๔.๓ เอกลักษณ์

วิทยาลัยเพิ่มเติมเอกลักษณ์ของสถาบันพระบรมราชชนกเป็นเอกลักษณ์ของวิทยาลัย “สร้างคนจาก ชุมชน เพื่อตอบสนองระบบสุขภาพชุมชน โดยใช้กระบวนการจิตตปัญญา เพื่อส่งเสริมการเรียนรู้และอยู่ร่วมกันอย่างมีความสุข”

๔.๔ อัตลักษณ์

วิทยาลัยเพิ่มเติมอัตลักษณ์ของสถาบันพระบรมราชชนกเป็นอัตลักษณ์บัณฑิต วิทยาลัยพยาบาลบรมราชชนนีจักรีรัช “SAP-CKR” หมายถึง การให้บริการที่เป็นมิตร มีความรัก ความเมตตา ใส่ใจในปัญหาและ ความทุกข์ของผู้รับบริการและผู้เกี่ยวข้อง ให้บริการตามปัญหาและความต้องการของผู้รับบริการที่เป็นจริง โดยรับฟังความคิดเห็นของผู้รับบริการเป็นหลัก โดยกำหนดสมรรถนะบัณฑิตที่ตอบสนองอัตลักษณ์ไว้ดังนี้

S = Service Mind	= จิตบริการ
A = Analytical Thinking	= การคิดเชิงวิเคราะห์
P = Participation/Patient Right	= การคำนึงสิทธิของผู้ป่วยและการให้ผู้ป่วยมีส่วนร่วม
C = Caring	= การดูแลอย่างเอื้ออาทร
K = Knowledge	= ความรู้
R = Responsibility	= ความรับผิดชอบ

๕. นโยบายการบริหารงานของวิทยาลัย

๕.๑ นโยบายด้านการบริหาร

๕.๑.๑ พัฒนาระบบการบริหารจัดการให้มีประสิทธิภาพ โดยเฉพาะการบริหารงบประมาณเพื่อสนับสนุนการจัดการศึกษา (ทุกงานต้องมี work flow การปฏิบัติงานที่ทุกคนในองค์กรรับรู้) จัดทำเป็นคู่มือการปฏิบัติงาน

๕.๑.๒ บริหารงานด้วยหลักธรรมาภิบาลและการมีส่วนร่วม โดยเปิดโอกาสให้บุคลากรทุกระดับมีส่วนร่วมในการบริหารจัดการ

๕.๑.๓ ให้ความสำคัญกับบุคลากรและนักศึกษาทุกคน โดยรับข้อร้องเรียนเรื่องการปฏิบัติหน้าที่โดยไม่ชอบและการละเว้นการปฏิบัติงานตามหน้าที่ของอาจารย์ เจ้าหน้าที่และนักศึกษา

๕.๑.๔ เร่งรัดการพัฒนาระบบฐานข้อมูล เทคโนโลยีสารสนเทศ ให้มีสมรรถนะสูง เพื่อการบริหารงานที่มีประสิทธิภาพ

๕.๑.๕ สร้างขวัญและกำลังใจในการปฏิบัติงานของอาจารย์ เจ้าหน้าที่ และนักศึกษา โดยจัดสวัสดิการที่เพียงพอ เหมาะสม รวมทั้งการส่งเสริมการดำเนินชีวิตโดยยึดหลักคุณธรรม จริยธรรม ความเอื้ออาทร ความสามัคคี มีการทำงานเป็นทีม บนพื้นฐานความพอเพียงและยกย่องเชิดชูคนดี

๕.๒ นโยบายด้านวิชาการ

๕.๒.๑ พัฒนาความเข้มแข็งและสร้างความร่วมมือด้านการเรียนการสอนเพื่อการผลิตบัณฑิตให้มีคุณภาพสูง

๕.๒.๒ ส่งเสริมและสนับสนุนการจัดการเรียนการสอนที่เสริมสร้างประสบการณ์จริง เพื่อพัฒนา นักศึกษาให้มีทักษะการคิด วิเคราะห์ ใฝ่รู้ มีคุณธรรมจริยธรรม และคุณลักษณะที่พึงประสงค์

๕.๒.๓ ส่งเสริมและสนับสนุนให้มีการบูรณาการการเรียนการสอนกับพันธกิจการวิจัย การจัดการ ความรู้ การบริการวิชาการ และศิลปวัฒนธรรม เพื่อนำองค์ความรู้มาพัฒนาการเรียนการสอน

๕.๓ นโยบายด้านการวิจัยและการจัดการความรู้

๕.๓.๑ เร่งรัดให้มีการผลิตผลงานวิชาการ การเผยแพร่ผลงานวิชาการในวารสารและในการประชุมระดับชาติ นานาชาติ ทั้งในและต่างประเทศอย่างต่อเนื่อง

๕.๓.๒ พัฒนาศักยภาพการทำวิจัย โดยการสร้างเครือข่ายความร่วมมือในการทำวิจัย เพื่อพัฒนา องค์ความรู้ทางการพยาบาลการศึกษาและศาสตร์ที่เกี่ยวข้อง

๕.๓.๓ ส่งเสริมและสนับสนุนการใช้กระบวนการจัดการความรู้เพื่อพัฒนาวิทยาลัยให้เป็นองค์กร แห่งการเรียนรู้

๕.๓.๔ พัฒนาศักยภาพของวิทยาลัยให้เป็นศูนย์กลางความเป็นเลิศทางวิชาการ เพื่อสร้างสุขภาวะ ชุมชนอุดมปัญญา

๕.๔ นโยบายด้านการบริการวิชาการ

๕.๔.๑ พัฒนาหลักสูตรการอบรมระยะสั้นที่ตอบสนองความต้องการของชุมชน เขตบริการสุขภาพ และภูมิภาคอาเซียน

๕.๔.๒ สนับสนุนการจัดบริการวิชาการด้านสุขภาพแก่บุคคล ชุมชน และหน่วยงานต่างๆ รวมทั้งการสร้างพันธมิตรในการบริการวิชาการ เพื่อการเข้าถึงชุมชน

๕.๔.๓ ส่งเสริมและสนับสนุนการสร้างชุมชนให้มีความเข้มแข็งและพึ่งตนเองได้ในด้านสุขภาพ และเป็นแหล่งเรียนรู้ของนักศึกษา

๕.๕ นโยบายด้านการพัฒนาบุคลากร

๕.๕.๑ ส่งเสริมสนับสนุนให้อาจารย์ได้รับการพัฒนาความรู้ด้านการเรียนการสอน การวิจัย การวัดและประเมินผล ตลอดจนความเชี่ยวชาญในวิชาชีพอย่างต่อเนื่อง

๕.๕.๒ ส่งเสริมให้อาจารย์ปฏิบัติตามจรรยาบรรณวิชาชีพ จรรยาบรรณครู โดยการให้ความรู้ และการกำกับติดตามให้มีการปฏิบัติตามจรรยาบรรณอย่างต่อเนื่อง

๕.๕.๓ พัฒนาอาจารย์และนักศึกษาให้มีสมรรถนะสากล เพื่อให้มีความพร้อมต่อการเข้าสู่ประชาคมอาเซียน

๕.๖ นโยบายด้านกิจการนักศึกษา

๕.๖.๑ ส่งเสริมและจัดประสบการณ์การเรียนรู้ เพื่อเสริมสร้างความรู้ด้านวิชาการ พัฒนาทักษะชีวิตและสังคมด้วยกิจกรรมหลากหลายตามความต้องการ ความถนัดและความสนใจของนักศึกษา

๕.๖.๒ ส่งเสริมและสนับสนุนการพัฒนานักศึกษาให้มีสุขภาพที่ดี มีวินัย การทำงานเป็นทีมการมีจิตสาธารณะ และบำเพ็ญประโยชน์ต่อสังคม ตามแนวทางปรัชญาเศรษฐกิจพอเพียงสอดคล้องกับคุณลักษณะบัณฑิตที่พึงประสงค์ และอัตลักษณ์บัณฑิตสถาบันพระบรมราชชนก

๕.๗ นโยบายด้านการประกันคุณภาพการศึกษาของวิทยาลัย

๕.๗.๑ กำหนดการประกันคุณภาพการศึกษาเป็นกลยุทธ์ที่สำคัญในการพัฒนามาตรฐานการจัดการศึกษาอย่างมีประสิทธิภาพ

๕.๗.๒ บุคลากรทุกคนในองค์กรมีส่วนร่วม ในการดำเนินการประกันคุณภาพการศึกษาเพื่อให้เกิดวัฒนธรรมคุณภาพในองค์กร

๕.๗.๓ ส่งเสริมและสนับสนุนการมีส่วนร่วมของวิทยาลัยฯ กับหน่วยงานต่างๆ ทั้งภายในสังกัดสถาบันพระบรมราชชนกและภายนอกสังกัดสถาบันพระบรมราชชนกเกี่ยวกับการประกันคุณภาพการศึกษา

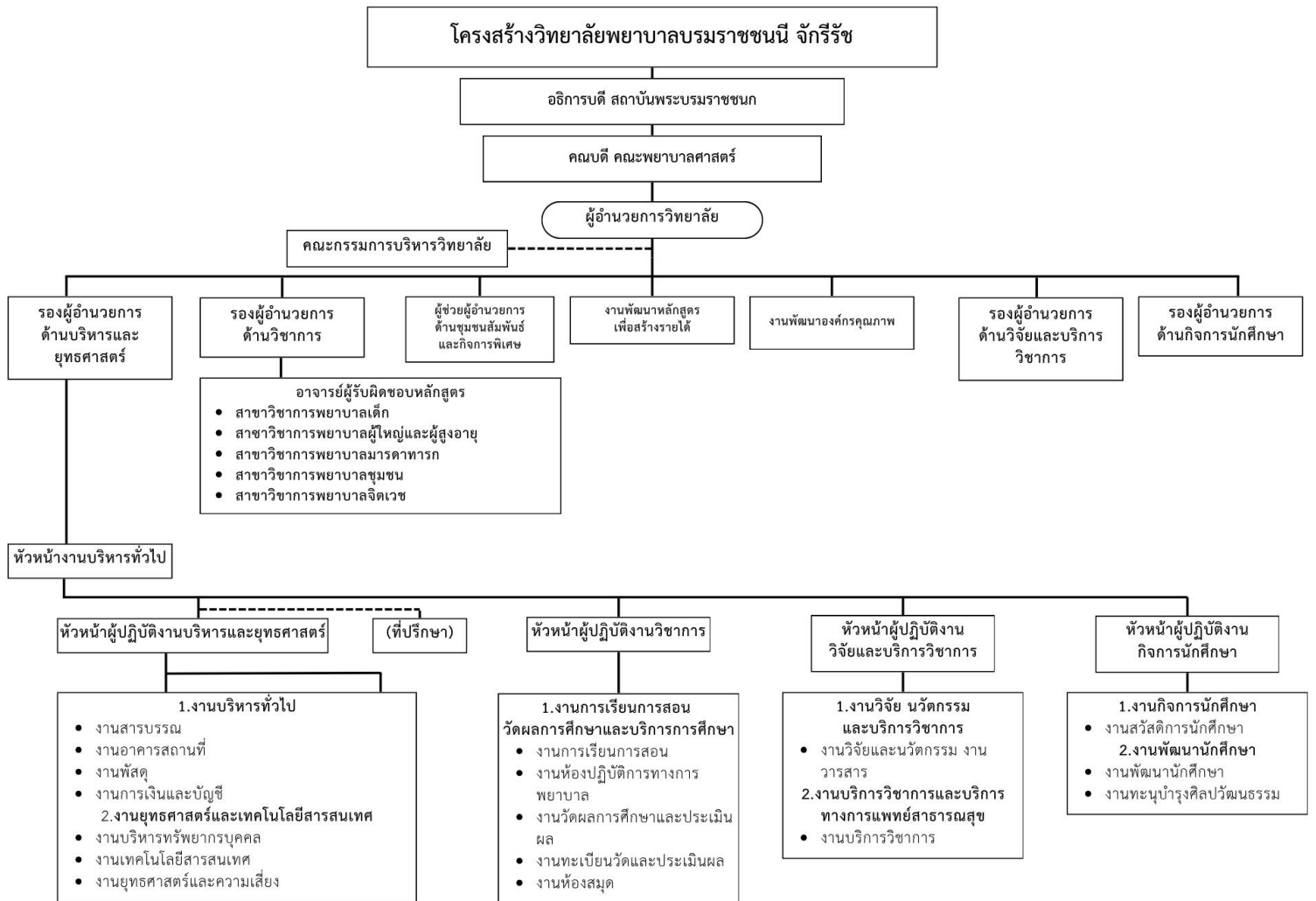
๕.๗.๔ ส่งเสริมการมีส่วนร่วมของบุคลากรภายนอกองค์กรในการดำเนินการประกันคุณภาพการศึกษาเพื่อพัฒนาการจัดการศึกษาของวิทยาลัยให้ได้มาตรฐาน

๕.๗.๕ สร้างและพัฒนาเครือข่ายการประกันคุณภาพการศึกษาระดับอุดมศึกษาให้มีความเข้มแข็ง และเกิดการแลกเปลี่ยนเรียนรู้อย่างต่อเนื่อง

๕.๘ นโยบายด้านการจัดทำแผน

ขอให้ยึดยุทธศาสตร์ และเป้าประสงค์ของคณะพยาบาลศาสตร์ สถาบันพระบรมราชชนก ตัวชี้วัด การประกันคุณภาพการศึกษา ตัวชี้วัดเกณฑ์รับรองสถาบันการศึกษา และตัวชี้วัดการประเมินผลการปฏิบัติงาน เป็นแนวทางในการจัดทำแผนจำนวนของแผนงาน โครงการ ต้องตอบสนองการขับเคลื่อนความสำเร็จมุ่งสู่ วิสัยทัศน์ การออกแบบการบริหารโครงการ เน้นการประหยัด แต่มีประสิทธิภาพ

๖. โครงสร้างองค์กร



๗. ผู้เรียน ลูกค้ำกลุ่มอื่น และผู้มีส่วนได้ส่วนเสีย

กลุ่ม	ความต้องการหลักและความคาดหวัง	ช่องทางการสื่อสาร
ผู้เรียน	<ul style="list-style-type: none"> - ระบบเทคโนโลยีสารสนเทศที่เกี่ยวข้องกับการจัดการเรียน การสอน - ห้องปฏิบัติการพยาบาลที่มีเครื่องมือ อุปกรณ์และหุ่นฝึกปฏิบัติการพยาบาลที่ทันสมัย - สถานที่เรียนและหอพัก มีสิ่งอำนวยความสะดวกตามมาตรฐาน 	<ul style="list-style-type: none"> - ตอบแบบสำรวจความต้องการ - จัดสนทนากลุ่มจากผู้บริหารและอาจารย์
นักเรียนชั้นมัธยมศึกษาตอนปลาย ผู้ปกครอง	<ul style="list-style-type: none"> - ช่องทางการรับสมัครและการเข้าศึกษา - ข้อมูลของวิชาชีพเพื่อการตัดสินใจเข้าศึกษา - ระบบอาจารย์ที่ปรึกษาและการดูแลนักศึกษา - ทูตสนับสนุนการศึกษา - สภาพแวดล้อมภายในวิทยาลัย สะอาด สงบ และเอื้อต่อการเรียนรู้ - มีความปลอดภัยต่อชีวิตและทรัพย์สิน - สำเร็จการศึกษาตามเวลาที่กำหนดในหลักสูตรและสามารถเข้าทำงานในสถานบริการสุขภาพที่ต้องการ 	<ul style="list-style-type: none"> - ข้อมูลจากเว็บไซต์ - Live ประชาสัมพันธ์หลักสูตร - โครงการ สบข. สัญจร MOU
ผู้ใช้บัณฑิต	<ul style="list-style-type: none"> - มีใบอนุญาตประกอบวิชาชีพการพยาบาลและการผดุงครรภ์ข้อมูลจัดสนทนากลุ่มผู้ใช้บัณฑิต 	<ul style="list-style-type: none"> - การประสานแหล่งฝึก
ด้านวิจัย		
ผู้ใช้ประโยชน์จากงานวิจัย	<ul style="list-style-type: none"> - ผลงานวิจัยที่มีคุณภาพสามารถนำไปใช้พัฒนาคุณภาพและ พัฒนานักศึกษา ชุมชนสังคมได้จริง 	<ul style="list-style-type: none"> - ขดหมายราชการ รายงานการวิจัยและผลการวิจัย
แหล่งทุนภายนอก	<ul style="list-style-type: none"> - งานวิจัยสามารถดำเนินการเสร็จตามเวลาที่กำหนด - ผลงานวิจัยตีพิมพ์เผยแพร่ในวารสารระดับชาติ/นานาชาติ อยู่ในฐานข้อมูลเป็นที่ยอมรับ - การนำผลการวิจัยไปบูรณาการกับการเรียนการสอนและบริการวิชาการ - ผลการวิจัยสามารถจดอนุสิทธิบัตรหรือสิทธิบัตร - งานวิจัยที่สร้างนวัตกรรมตามความต้องการของชุมชน/สังคม 	<ul style="list-style-type: none"> - จดหมายราชการ รายงานการวิจัยและผลการวิจัย
ด้านบริการวิชาการ		
บุคลากรสาธารณสุข	<ul style="list-style-type: none"> - สามารถนำไปใช้ประโยชน์ได้จริง 	<ul style="list-style-type: none"> - ที่ประชุมเขตบริการสุขภาพ - โทรศัพท์ - Line Application
ประชาชน	<ul style="list-style-type: none"> - ความรู้ในการดูแลสุขภาพที่นำไปใช้ได้จริง 	<ul style="list-style-type: none"> - การจัดโครงการดูแลสุขภาพและสร้างเสริมสุขภาพ เช่น การจัดการเรียนการสอนในวิชาชีพต่างๆ
อาจารย์และบุคลากร	<ul style="list-style-type: none"> - การมีส่วนร่วมในการบริการวิชาการ - ค่าตอบแทน - ความก้าวหน้าในวิชาชีพ 	<ul style="list-style-type: none"> - แบบสอบถามความพึงพอใจ - HAPPINOMETER - แบบสอบถามปัจจัยความผูกพัน - ที่ประชุมคณะพยาบาลศาสตร์

๘. ผู้ส่งมอบและคู่ความร่วมมือ

ผู้ส่งมอบ/คู่ความร่วมมือ	บทบาท	ข้อกำหนดสำคัญของวิทยาลัยฯ
๑. ผู้ส่งมอบ		
หน่วยงานเอกชนภายนอก บริษัทร้านค้า ที่จำหน่ายครุภัณฑ์ ทางการแพทย์ และ การศึกษา	- ส่งมอบครุภัณฑ์ทางการแพทย์ อุปกรณ์ การเรียนการสอนการวิจัยและการบริการ วิชาการที่ทันสมัยและตรงเวลา	- มีคุณภาพตรงตามข้อกำหนด - ส่งมอบภายในเวลาที่กำหนด - มีครุภัณฑ์ทดแทนกรณีชำรุด/ส่ง ซ่อมแซม
๒. คู่ความร่วมมือ		
วิทยาลัยพยาบาลบรมราชชนนี ในเขต สุขภาพที่ ๕	- ร่วมจัดการศึกษาให้เป็นไปตาม มาตรฐาน และตามเกณฑ์ของ สกอ. AUN-QA และเกณฑ์รับรอง สถาบันการศึกษาของสภาการพยาบาล	- รายงานการประเมินตนเองตามเกณฑ์ รับรองสถาบันการศึกษาพยาบาล ตาม เกณฑ์ของ สกอ. AUN-QA
แหล่งฝึกภาคปฏิบัติในโรงพยาบาล และ ชุมชน	- มีส่วนร่วมในการจัดการเรียนการสอน วิชาชีพ - เป็นแหล่งฝึกปฏิบัติรายวิชาปฏิบัติการ พยาบาล - จัดอาจารย์พี่เลี้ยงเพื่อสอนนักศึกษาใน รายวิชา ปฏิบัติการพยาบาล - จัดแหล่งฝึกให้สอดคล้องกับรายวิชา ตามเกณฑ์ของสภาการพยาบาล	- จัดการเรียนการสอนตามมาตรฐานการ เรียนรู้ - ร่วมมือดูแลนักศึกษาในการเรียน ภาคปฏิบัติ - แหล่งฝึกเพียงพอและได้มาตรฐาน

ส่วนที่ ๒ บริบทการพัฒนาวิทยาลัยพยาบาลบรมราชชนนี จักรีรัช

กรอบแนวคิดในการจัดทำแผนยุทธศาสตร์วิทยาลัยพยาบาลบรมราชชนนี จักรีรัช ปีงบประมาณ พ.ศ. ๒๕๖๘ – ๒๕๗๒

๒.๑ รัฐธรรมนูญแห่งราชอาณาจักรไทย

ม.๒๕๘ ปรับระบบหลักประกันสุขภาพ ให้ประชาชน ได้รับสิทธิและประโยชน์จากการบริหารจัดการ และการเข้าถึงบริการที่มีคุณภาพ มีระบบการแพทย์ปฐมภูมิที่มีแพทย์เวชศาสตร์ครอบครัวดูแลประชาชนใน สัดส่วนที่เหมาะสม

๒.๒ แผนยุทธศาสตร์ชาติ ๒๐ ปี (พ.ศ. ๒๕๖๑ – ๒๕๘๐)

ยุทธศาสตร์ชาติเป็นแผนแม่บทหลักในการพัฒนาประเทศที่ส่วนราชการและหน่วยงานต่างๆ ต้องใช้เป็น แนวทางในการจัดทำแผนยุทธศาสตร์การพัฒนาเพื่อให้บรรลุวิสัยทัศน์ ประเทศมีความมั่นคง มั่งคั่ง ยั่งยืน เป็นประเทศ พัฒนาแล้วด้วยการพัฒนาตามปรัชญาของเศรษฐกิจพอเพียง นำไปสู่การพัฒนาให้คนไทย มีความสุข และตอบสนองต่อการบรรลุซึ่งผลประโยชน์ของชาติ ในการที่จะพัฒนาคุณภาพชีวิต สร้างรายได้ ระดับสูง เป็น ประเทศพัฒนาแล้ว และ สร้างความสุขของคนไทย สังคมมีความมั่นคง เสมอภาคและเป็นธรรม ประเทศ สามารถแข่งขันได้ในระบบเศรษฐกิจ ประกอบด้วย ๖ ยุทธศาสตร์หลัก โดยมี ๓ ยุทธศาสตร์ ที่เกี่ยวข้องกับ วิทยาลัยพยาบาลบรมราชชนนี ดังนี้

ยุทธศาสตร์ที่ ๓ ด้านการพัฒนาและเสริมสร้างศักยภาพทรัพยากรมนุษย์ มีเป้าหมาย การพัฒนาที่สำคัญ เพื่อ พัฒนาคนในทุกมิติและในทุกช่วงวัยให้เป็นคนดี เก่ง และมีคุณภาพ โดยคนไทย มีความพร้อมทั้ง กาย ใจ สติปัญญา มี พัฒนาการที่ีรอบด้านและมีสุขภาวะที่ดีในทุกช่วงวัย มีจิตสาธารณะ รับผิดชอบต่อสังคม และ ผู้อื่น มัธยัสถ์ อดออม โอบอ้อมอารี มีวินัย รักษาศีลธรรม และเป็นพลเมืองที่ดีของชาติ มีหลักคิดที่ถูกต้อง มีทักษะที่จำเป็นในศตวรรษที่ ๒๑ มีทักษะสื่อสารภาษาอังกฤษและภาษาที่สาม และอนุรักษ์ภาษาท้องถิ่น มีนิสัย รักการเรียนรู้และการพัฒนาตนเองอย่าง ต่อเนื่องตลอดชีวิต สู่การเป็นคนไทยที่มีทักษะสูง เป็นนวัตกรรม นักคิด ผู้ประกอบการเกษตรยุคใหม่ และอื่น ๆ โดยมี

สัมมาชีพตามความถนัดของตนเอง

ยุทธศาสตร์ที่ ๔ ด้านการสร้างโอกาสและความเสมอภาคทางสังคม มีเป้าหมายการพัฒนา ที่ให้ ความสำคัญกับ การดึงเอาพลังของภาคส่วนต่าง ๆ ทั้งภาคเอกชน ประชาสังคม ชุมชน ท้องถิ่น มาร่วม ขับเคลื่อน โดยการสนับสนุนการ รวมตัวของประชาชนในการร่วมคิดร่วมทำเพื่อส่วนรวม การกระจายอำนาจ และความ รับผิดชอบไปสู่กลไกบริหาร ราชการแผ่นดินในระดับท้องถิ่น การเสริมสร้างความเข้มแข็งของชุมชน ในการจัดการ ตนเอง และการเตรียมความพร้อมของประชากรไทย ทั้งในมิติสุขภาพ เศรษฐกิจ สังคม และสภาพแวดล้อมให้เป็น ประชากรที่มีคุณภาพ สามารถ พึ่งตนเอง และทำประโยชน์แก่ครอบครัว ชุมชน และ สังคมให้นานที่สุด โดยรัฐให้ หลักประกันการเข้าถึงบริการและ สวัสดิการที่มีคุณภาพอย่างเป็นธรรม และทั่วถึง

ยุทธศาสตร์ที่ ๕ ด้านการปรับสมดุลและพัฒนาระบบการบริหารจัดการภาครัฐ มีเป้าหมายการพัฒนาที่สำคัญ เพื่อปรับเปลี่ยนภาครัฐที่ยึดหลัก “ภาครัฐของประชาชนเพื่อประชาชน และประโยชน์ส่วนรวม” โดย ภาครัฐต้องมี ขนาดที่เหมาะสมกับบทบาทภารกิจ แยกแยะบทบาท หน่วยงานของรัฐที่ทำหน้าที่ในการกำกับ หรือการให้บริการใน ระบบเศรษฐกิจที่มีการแข่งขัน มีสมรรถนะสูง ยึดหลักธรรมาภิบาล ปรับวัฒนธรรมการทำงานให้มุ่งผลสัมฤทธิ์และผลประโยชน์ส่วนรวม มีความทันสมัย และพร้อมที่จะปรับตัว ให้ทันต่อการเปลี่ยนแปลงของโลกอยู่ตลอดเวลา โดยเฉพาะอย่างยิ่ง การนำนวัตกรรม เทคโนโลยีข้อมูลขนาดใหญ่ ระบบการทำงานที่เป็นดิจิทัลเข้ามาประยุกต์ใช้อย่าง คุ่มค่าและปฏิบัติงานเทียบได้กับมาตรฐานสากลรวมทั้งมีลักษณะเปิดกว้าง เชื่อมโยงถึงกันและเปิดโอกาสให้ทุกภาคส่วน เข้ามามีส่วนร่วม เพื่อตอบสนองความต้องการ ของประชาชนได้อย่างสะดวก รวดเร็ว และโปร่งใส โดยทุกภาคส่วนใน สังคมต้องร่วมกันปลูกฝังค่านิยมความ ซื่อสัตย์สุจริต ความมั่งคั่งและสร้างจิตสำนึกในการปฏิเสธไม่ยอมรับการทุจริต ประพฤติมิชอบอย่างสิ้นเชิง นอกจากนี้กฎหมายต้องมีความชัดเจน มีเพียงเท่าที่จำเป็น มีความทันสมัย มีความเป็น สากล มีประสิทธิภาพ และนำไปสู่การลดความเหลื่อมล้ำและเอื้อต่อการพัฒนา โดยกระบวนการยุติธรรมมีการบริหารที่ มีประสิทธิภาพ เป็นธรรม ไม่เลือกปฏิบัติและการอำนวยความสะดวกตามหลักนิติธรรม

๒.๓ แผนพัฒนาเศรษฐกิจและสังคมแห่งชาติ ฉบับที่ ๑๓ (พ.ศ.๒๕๖๖ - ๒๕๗๐)

แผนระดับที่ ๒ ที่แปลงยุทธศาสตร์ชาติไปสู่การปฏิบัติและกำหนดทิศทางการพัฒนาประเทศ ในระยะ ๕ ปี ข้างหน้า ตั้งแต่ปี ๒๕๖๖-๒๕๗๐ ได้กำหนดทิศทางการพัฒนาบนพื้นฐานของหลักการแนวคิด ที่สำคัญ ๔ ประการ ได้แก่ ปรัชญาของเศรษฐกิจพอเพียง แนวคิด Resilience เป้าหมายการพัฒนาอย่างยั่งยืนของ สหประชาชาติ (SDGs) และโมเดลเศรษฐกิจ BCG (Bio-Circular-Green Economy) เพื่อมุ่งสู่วัตถุประสงค์ หลักของแผนพัฒนาฯ คือการ “พลิกโฉม” ประเทศไทย สู่ “สังคมก้าวหน้า เศรษฐกิจสร้างมูลค่าอย่างยั่งยืน” กำหนดไว้ ๑๓ หมายเหตุ ครอบคลุม ๔ มิติการพัฒนา ได้แก่

๑. มิติภาคการผลิตและบริการเป้าหมาย ประกอบด้วย ๖ หมายเหตุ ได้แก่ หมายเหตุที่ ๑ ไทยเป็นประเทศชั้นนำ ด้านสินค้าเกษตร และเกษตรแปรรูปมูลค่าสูง หมายเหตุที่ ๒ ไทยเป็นจุดหมายของการ ท่องเที่ยวที่ เน้นคุณภาพ และความยั่งยืน หมายเหตุที่ ๓ ไทยเป็นฐานการผลิตยานยนต์ไฟฟ้าที่สำคัญของโลก หมายเหตุที่ ๔ ไทยเป็นศูนย์กลาง ทางสุขภาพและสุขภาพมูลค่าสูง หมายเหตุที่ ๕ ไทยเป็นประตูการค้า การ ลงทุน และ ยุทธศาสตร์ทางโลจิสติกส์ที่สำคัญของภูมิภาค และหมายเหตุที่ ๖ ไทยเป็นศูนย์กลางอุตสาหกรรม อิเล็กทรอนิกส์ อัจฉริยะและอุตสาหกรรมดิจิทัลของอาเซียน

๒. มิติโอกาสและความเสมอภาคทางเศรษฐกิจและสังคม ประกอบด้วย ๓ หมายเหตุ ได้แก่ หมายเหตุที่ ๗ ไทยมี SMEs ที่เข้มแข็ง มีศักยภาพสูง และสามารถแข่งขันได้ หมายเหตุที่ ๘ ไทยมีพื้นที่และเมืองอัจฉริยะที่น่า อยู่ ปลอดภัย เติบโตได้อย่างยั่งยืน หมายเหตุที่ ๙ ไทยมีความยากจนข้ามรุ่นลดลง และมีความคุ้มครองทาง สังคม ที่เพียงพอ เหมาะสม

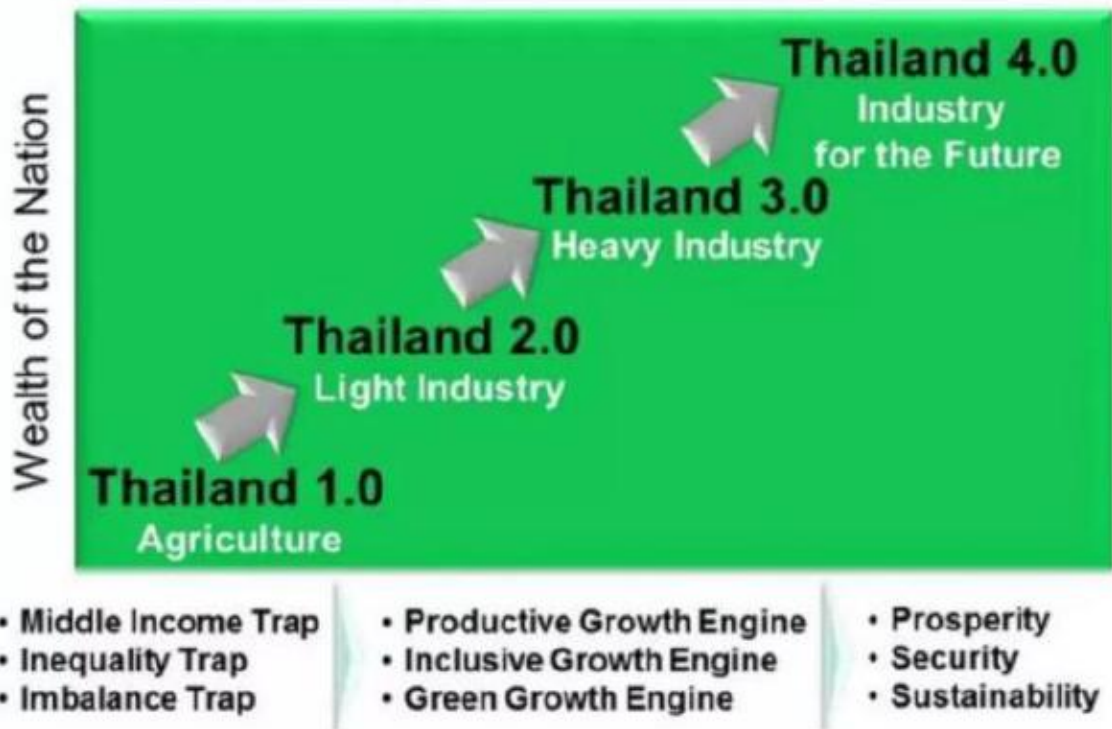
๓. มิติความยั่งยืนของทรัพยากรธรรมชาติและสิ่งแวดล้อม ประกอบด้วย ๒ หมายเหตุ ได้แก่ หมายเหตุที่ ๑๐ ไทยมีเศรษฐกิจหมุนเวียนและสังคมคาร์บอนต่ำ และ หมายเหตุที่ ๑๑ ไทยสามารถลดความเสี่ยงและ ผลกระทบจาก ภัยธรรมชาติและการเปลี่ยนแปลงสภาพภูมิอากาศ

๔. มิติปัจจัยผลักดันการพลิกโฉมประเทศ ประกอบด้วย ๒ หมายเหตุ ได้แก่ หมายเหตุที่ ๑๒ ไทยมี กำลังคนสมรรถนะสูง มุ่งเรียนรู้อย่างต่อเนื่อง ตอบโจทย์การพัฒนาแห่งอนาคต หมายเหตุที่ ๑๓ ไทยมีภาครัฐ ที่ทันสมัยมีประสิทธิภาพ และตอบโจทย์ประชาชน

เป้าหมายสำคัญตามแผนพัฒนาเศรษฐกิจและสังคมแห่งชาติ ฉบับที่ ๑๓
จำนวน ๕ เป้าหมาย ประกอบด้วย

๑. การปรับโครงสร้างสู่เศรษฐกิจฐานนวัตกรรม
 ๒. การพัฒนาคนสำหรับโลกยุคใหม่
 ๓. มุ่งสู่สังคมแห่งโอกาสและความเป็นธรรม
 ๔. เปลี่ยนผ่านการผลิตและการบริโภคไปสู่ความยั่งยืน
 ๕. สร้างความสามารถในการรับมือกับการเปลี่ยนแปลงและความเสี่ยงเพิ่มขึ้น
- ๒.๔ การพัฒนาสู่ประเทศไทย ๔.๐ (Thailand ๔.๐) ด้านสาธารณสุข

Thailand 4.0



๒.๕ แผนการศึกษาแห่งชาติ (พ.ศ. ๒๕๖๐ - ๒๕๗๙)

มีวิสัยทัศน์คือ “คนไทยทุกคนได้รับการศึกษาและเรียนรู้ตลอดชีวิตอย่างมีคุณภาพดำรงชีวิตอย่างมีความสุข สอดคล้องกับหลักปรัชญาของเศรษฐกิจพอเพียง และการเปลี่ยนแปลงของโลก ศตวรรษที่ ๒๑” มี ๖ ยุทธศาสตร์ ดังนี้

๑. การจัดการศึกษาเพื่อความมั่นคงของสังคมและประเทศชาติมีเป้าหมายคือคนทุกช่วงวัยมีความรักสถาบันหลักของชาติและยึดมั่นการปกครองระบอบประชาธิปไตยอันมีพระมหากษัตริย์ทรงเป็นประมุข คนทุกช่วงวัยในเขต พัฒนาพิเศษเฉพาะกิจจังหวัดชายแดนภาคใต้และพื้นที่พิเศษได้รับการศึกษาและเรียนรู้อย่างมีคุณภาพ และคนทุกช่วงวัย ได้รับการศึกษา การดูแล และป้องกันจากภัยคุกคามในชีวิตรูปแบบใหม่

๒. การผลิตและพัฒนากำลังคนการวิจัยและนวัตกรรมเพื่อสร้างขีดความสามารถในการแข่งขัน ของประเทศมีเป้าหมายคือกำลังคนมีทักษะที่สำคัญจำเป็นและมีสมรรถนะตรงตามความต้องการของตลาดงาน และการพัฒนา เศรษฐกิจและสังคมของประเทศ สถาบันการศึกษาและหน่วยงานที่จัดการศึกษา ผลิตบัณฑิต ที่ มีความเชี่ยวชาญและ เป็นเลิศเฉพาะด้าน และการวิจัยและพัฒนาเพื่อสร้างองค์ความรู้และนวัตกรรมที่สร้าง ผลผลิตและมูลค่าเพิ่มทางเศรษฐกิจ

๓. การพัฒนาศักยภาพคนทุกช่วงวัยและการสร้างสังคมแห่งการเรียนรู้ มีเป้าหมาย คือผู้เรียน มีทักษะและคุณลักษณะพื้นฐานของพลเมืองไทยและทักษะและคุณลักษณะที่จำเป็นในศตวรรษที่ ๒๑ คนทุกช่วงวัยมี ทักษะ ความรู้ ความสามารถและสมรรถนะตามมาตรฐานการศึกษาและมาตรฐานวิชาชีพและพัฒนาคุณภาพชีวิตได้ตาม ศักยภาพ สถานศึกษาทุกระดับการศึกษาสามารถจัดกิจกรรม/กระบวนการเรียนรู้ ตามหลักสูตร อย่างมีคุณภาพ และมาตรฐาน แหล่งเรียนรู้ สื่อตำราเรียน นวัตกรรม และสื่อการเรียนรู้มีคุณภาพ และ มาตรฐานและประชาชน สามารถเข้าถึงได้โดย ไม่จำกัดเวลาและสถานที่ ระบบและกลไกการวัด การติดตามและ ประเมินผลมีประสิทธิภาพ ระบบการผลิตครู อาจารย์ และบุคลากรทางการศึกษาได้มาตรฐาน ระดับสากล และครู อาจารย์ และบุคลากร ทางการศึกษาได้รับการพัฒนาสมรรถนะตามมาตรฐาน

๔. การสร้างโอกาสความเสมอภาคและความเท่าเทียมทางการศึกษามีเป้าหมายคือผู้เรียนทุกคนได้รับ โอกาสและความเสมอภาคในการเข้าถึงการศึกษาที่มีคุณภาพ การเพิ่มโอกาสทางการศึกษา ผ่านเทคโนโลยี ดิจิทัล เพื่อ การศึกษาสำหรับคนทุกช่วงวัยและระบบข้อมูลรายบุคคลและสารสนเทศทางการศึกษาที่ครอบคลุม ถูกต้อง เป็นปัจจุบัน เพื่อการวางแผน การบริหารจัดการศึกษา การติดตามประเมินและรายงานผลการจัดการศึกษาเพื่อ สร้างเสริมคุณภาพ ชีวิตที่เป็นมิตรกับสิ่งแวดล้อม มีเป้าหมาย คือ คนทุกช่วงวัยมี จิตสำนึกรักษ์สิ่งแวดล้อม มี คุณธรรม จริยธรรม และนำ แนวคิดตามหลักปรัชญาของเศรษฐกิจพอเพียงสู่การ ปฏิบัติหลักสูตร แหล่งเรียนรู้ และ สื่อการเรียนรู้ที่ส่งเสริมคุณภาพ ชีวิตที่เป็นมิตรกับสิ่งแวดล้อมคุณธรรมจริยธรรม และการนำแนวคิดตามหลัก ปรัชญาของเศรษฐกิจพอเพียงสู่การปฏิบัติ และการวิจัยเพื่อพัฒนาองค์ ความรู้ และนวัตกรรมด้านการสร้างเสริม คุณภาพชีวิตที่เป็นมิตรกับสิ่งแวดล้อม

๕. การพัฒนาประสิทธิภาพของระบบบริหารจัดการศึกษามีเป้าหมาย คือ โครงสร้าง บทบาท และระบบ การบริหารจัดการการศึกษามีความคล่องตัว ชัดเจนและสามารถตรวจสอบได้ระบบการบริหาร จัดการศึกษามี ประสิทธิภาพ และประสิทธิผลส่งผลกระทบต่อคุณภาพและมาตรฐานการศึกษาทุกภาคส่วนของสังคม มีส่วนร่วมในการจัด การศึกษาที่ ตอบสนองความต้องการของประชาชนและพื้นที่กฎหมายและรูปแบบการบริหารจัดการทรัพยากร ทางการศึกษารองรับ ลักษณะที่แตกต่างกันของผู้เรียน สถานศึกษา และความต้องการกำลังแรงงาน ของประเทศ และระบบบริหารงาน บุคคลของ ครู อาจารย์ และบุคลากรทางการศึกษา มีความ เป็นธรรมสร้างขวัญกำลังใจ และส่งเสริมให้ปฏิบัติงานได้อย่างเต็มตามศักยภาพ

๒.๖ แผนอุดมศึกษาระยะยาว ๒๐ ปี (พ.ศ. ๒๕๖๑ – ๒๕๘๐)

แผนอุดมศึกษาระยะยาวคือแผนกำหนดทิศทางการพัฒนาอุดมศึกษาในระยะยาวที่ก่อให้เกิดกระบวนการเรียนรู้และมองเห็นทิศทางในอนาคตร่วมกัน โดยอุดมศึกษาต้องเป็นสมองของประเทศในการคิด วิเคราะห์เชิงรุกมี ทฤษฎี มีตรรกะ สามารถสร้างสรรค์นวัตกรรม แสวงหาทางเลือกใหม่และสร้างรากฐานการ วิจัยเพื่อขับเคลื่อน ชุมชน และสังคมในการพัฒนาประเทศแผนอุดมศึกษาระยะยาว ๒๐ ปี (พ.ศ. ๒๕๖๑ – ๒๕๘๐) กำหนดวิสัยทัศน์ “อุดมศึกษา ไทย เป็นแหล่งสร้างปัญญาให้สังคม นำทางไปสู่การเปลี่ยนแปลงสร้างนวัตกรรม ความรู้ งานวิจัย ที่ เสนอทางเลือกและ แก้ปัญหา เพื่อการพัฒนาประเทศและสร้างขีดความสามารถในการ แข่งขัน” โดยประกอบด้วย ยุทธศาสตร์หลัก ๖ ประการ ได้แก่

ยุทธศาสตร์ที่ ๑ อุดมศึกษาเป็นแหล่งพัฒนากำลังคนและสร้างเสริมศักยภาพทั้งทักษะความคิดและการรู้ คิด เพื่อสนับสนุนการพัฒนาประเทศตามยุทธศาสตร์ชาติ

ยุทธศาสตร์ที่ ๒ การพัฒนาศักยภาพและคุณภาพนักศึกษา เสริมสร้างความรู้และทักษะทางอาชีพ ให้ พร้อม รองรับการเปลี่ยนแปลงที่จะเกิดขึ้นในอนาคต

ยุทธศาสตร์ที่ ๓ เสริมสร้างสมรรถนะหลักของอุดมศึกษาไทยให้เป็นแหล่งพัฒนาต่อยอดความสามารถใน การใช้ความรู้สร้างผลงานวิจัยค้นหาคำตอบที่จะนำไปใช้ประโยชน์ในการแก้ปัญหา และพัฒนาเศรษฐกิจทั้ง ระดับ ท้องถิ่นและระดับประเทศ

ยุทธศาสตร์ที่ ๔ อุดมศึกษาเป็นแหล่งสนับสนุนการสร้างงานและนำความรู้ไปแก้ปัญหาผ่าน ความร่วมมือ กับภาคเอกชนและท้องถิ่น

ยุทธศาสตร์ที่ ๕ ปรับปรุงระบบการบริหารจัดการให้เกิดประสิทธิภาพมีประสิทธิผล และมีระบบการกำกับ ดูแล ที่รับผิดชอบต่อผลการดำเนินการของมหาวิทยาลัยในทุกด้าน

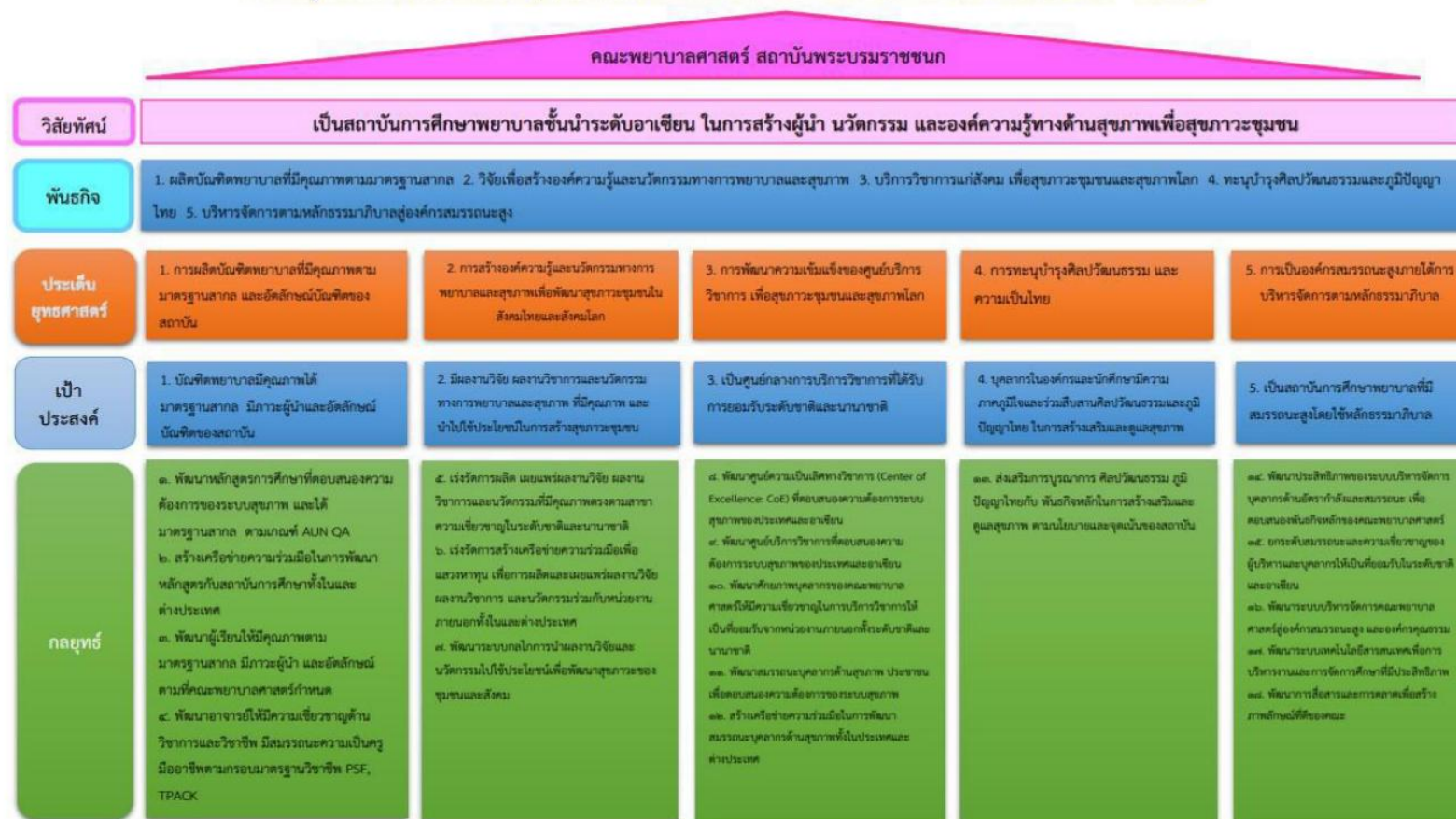
ยุทธศาสตร์ที่ ๖ ปรับระบบโครงสร้างการตรวจสอบ การจัดสรรงบประมาณ และการติดตามรายงานผลที่ มีประสิทธิภาพ

๒.๗ แผนยุทธศาสตร์ คณะพยาบาลศาสตร์ สถาบันพระบรมราชชนก

แผนที่ยุทธศาสตร์ (Road Map) คณะพยาบาลศาสตร์ สถาบันพระบรมราชชนก ปี ๒๕๖๖ - ๒๕๗๐



แผนที่ยุทธศาสตร์ (Road Map) คณะพยาบาลศาสตร์ สถาบันพระบรมราชชนก ปี ๒๕๖๖ – ๒๕๗๐



๓. การวิเคราะห์บริบทที่เกี่ยวข้องกับ วิทยาลัยพยาบาลบรมราชชนนีนี จักรีรัช

แผนยุทธศาสตร์วิทยาลัยพยาบาลบรมราชชนนีนี จักรีรัช คณะพยาบาลศาสตร์ สถาบันพระบรมราชชนก เป็น การจัดทำขึ้นภายใต้กระบวนการของการจัดทำแผนยุทธศาสตร์แบบมุ่งผลสัมฤทธิ์ ซึ่งประกอบด้วยขั้นตอนหลักที่สำคัญ ดังนี้

๓.๑. การวิเคราะห์ปัจจัยนำเข้าทางยุทธศาสตร์เพื่อค้นหาความจำเป็นทางยุทธศาสตร์และการกำหนด จุดยืนการพัฒนา

๓.๒. การประเมินศักยภาพทางยุทธศาสตร์

๓.๓. ทิศทางการพัฒนาตามศักยภาพ ดังรายละเอียดการดำเนินการ ดังต่อไปนี้

จุดยืนทางยุทธศาสตร์ (Strategic Positioning) การศึกษาความต้องการเชิงยุทธศาสตร์ที่มีต่อวิทยาลัยพยาบาลบรมราชชนนีนี จักรีรัช จากการประชุมระดม สมองโดยร่วมกันพิจารณาแผนยุทธศาสตร์ชาติ ๒๐ ปี แผนยุทธศาสตร์กระทรวงสาธารณสุข ๒๐ ปี แผนการศึกษาชาติ ๒๐ ปี พรบ.การศึกษาแห่งชาติ พ.ศ. ๒๕๔๒ พรบ. สถาบันพระบรมราชชนก พ.ศ. ๒๕๖๒ แผนยุทธศาสตร์สถาบันพระบรมราชชนก พ.ศ. ๒๕๖๖-๒๕๗๐ และ แผนยุทธศาสตร์คณะพยาบาลศาสตร์ สถาบันพระบรมราชชนก พ.ศ.๒๕๖๖-๒๕๗๐ พบว่า การวิเคราะห์ความต้องการทางยุทธศาสตร์สามารถ กำหนดจุดยืน ดังนี้

๑. Smart Faculty (อาจารย์มืออาชีพ) เป็นจุดยืนยุทธศาสตร์หลักที่จะส่งให้ความสำเร็จตามพันธกิจโดยการมีบุคลากรที่มีสมรรถนะเชิงวิชาการและวิชาชีพด้านการเรียนการสอนศาสตร์ทางการพยาบาล มีความสามารถสร้างสรรค์ ผลงานวิชาการ นวัตกรรมสุขภาพ การบริหารจัดการสุขภาวะชุมชน การจัดการความรู้ นักนวัตกรรม มีความรอบรู้ ทางด้านดิจิทัล และการดำรงตนเป็นบุคลากรด้านการเรียนการสอนที่มีคุณภาพ มีการพัฒนาอย่างต่อเนื่องและมีจิตวิญญาณของความเป็นครู

๒. Research and Innovation Mastery เป็นจุดยืนด้านการวิจัยเพื่อพัฒนาสุขภาวะชุมชนและการ เรียนการสอน สร้างองค์ความรู้ วิจัยและนวัตกรรมด้านสุขภาพและการเรียนการสอน เพื่อการพัฒนาสุขภาวะ ชุมชนทุกช่วงวัยและคุณภาพบัณฑิต

๓. Innovative Academic Services เป็นจุดยืนยุทธศาสตร์ด้านบริการวิชาการและพัฒนาบุคลากรสาธารณสุขเพื่อตอบสนองการพัฒนาคุณภาพบริการสุขภาพของเขตพื้นที่เขตบริการสุขภาพและของประเทศ และจัดให้ มีศูนย์ความเป็นเลิศในการพัฒนาวิชาการและวิชาชีพ

๔. New College ready for Change เป็นจุดยืนยุทธศาสตร์ด้านบริหารองค์กรเพื่อสร้างวัฒนธรรมการทำงานภายใต้ หลักธรรมาภิบาล ความสุข ความสมดุลของชีวิต พัฒนาสิ่งแวดล้อม สร้างค่านิยมร่วมเพื่อสร้างบุคลากร และนักศึกษาให้เป็นแบบอย่างด้านผู้นำ การเป็นนายตัวเอง (Mastery) เร่งสร้างสิ่งใหม่ (Originality) ใส่ใจ ประชาชน (People center) ถ่อมตนอ่อนน้อม (Humanity) จัดสภาพแวดล้อมในวิทยาลัยให้เอื้อต่อการ เรียนรู้พร้อมเพิ่มพื้นที่สีเขียว สิ่งสนับสนุนการเรียนรู้ และการใช้ชีวิตอย่างมีความสุข ตลอดจนการแสวงหา ความร่วมมือ กับองค์กรทางวิชาการ และวิชาชีพ เพื่อยกระดับคุณภาพของวิทยาลัยอย่างต่อเนื่อง ตลอดจนการ ประสานเครือข่ายทั้งในและนอก ระบบ สาธารณสุขให้เป็นพันธมิตรทางการศึกษา

การประเมินศักยภาพทางยุทธศาสตร์

การประเมินศักยภาพทางยุทธศาสตร์เกิดจากการระดมความคิดเห็นของบุคลากรภายในวิทยาลัย ทุกระดับ โดยนำเครื่องมือทางการบริหาร SWOT Analysis มาใช้ในการวิเคราะห์ปัจจัย โดยปัจจัยภายใน ใช้ McKinney ๗-S Framework แนวคิดปัจจัย ๗ ประการในการประเมินองค์กร คือ จุดแข็ง (Strength) และ จุดอ่อน (Weakness) การวิเคราะห์ปัจจัยภายนอกองค์กรใช้ PEST-MODEL เพื่อวิเคราะห์โอกาส (Opportunity) และภาวะคุกคาม (Threat) ผล การประเมินศักยภาพทางยุทธศาสตร์มีรายละเอียดต่อไปนี้

การวิเคราะห์ปัจจัยเชิงกลยุทธ์ วิทยาลัยพยาบาลบรมราชชนนีนี จักรีรัช

ตารางสรุปการวิเคราะห์ปัจจัยเชิงกลยุทธ์ภายในกลุ่มงาน (Internal Factor Analysis Summary : IFAS)

เพื่อทำแผนยุทธศาสตร์ วิทยาลัยพยาบาลบรมราชชนนีนี จักรีรัช (พ.ศ. ๒๕๖๘ – ๒๕๗๒)

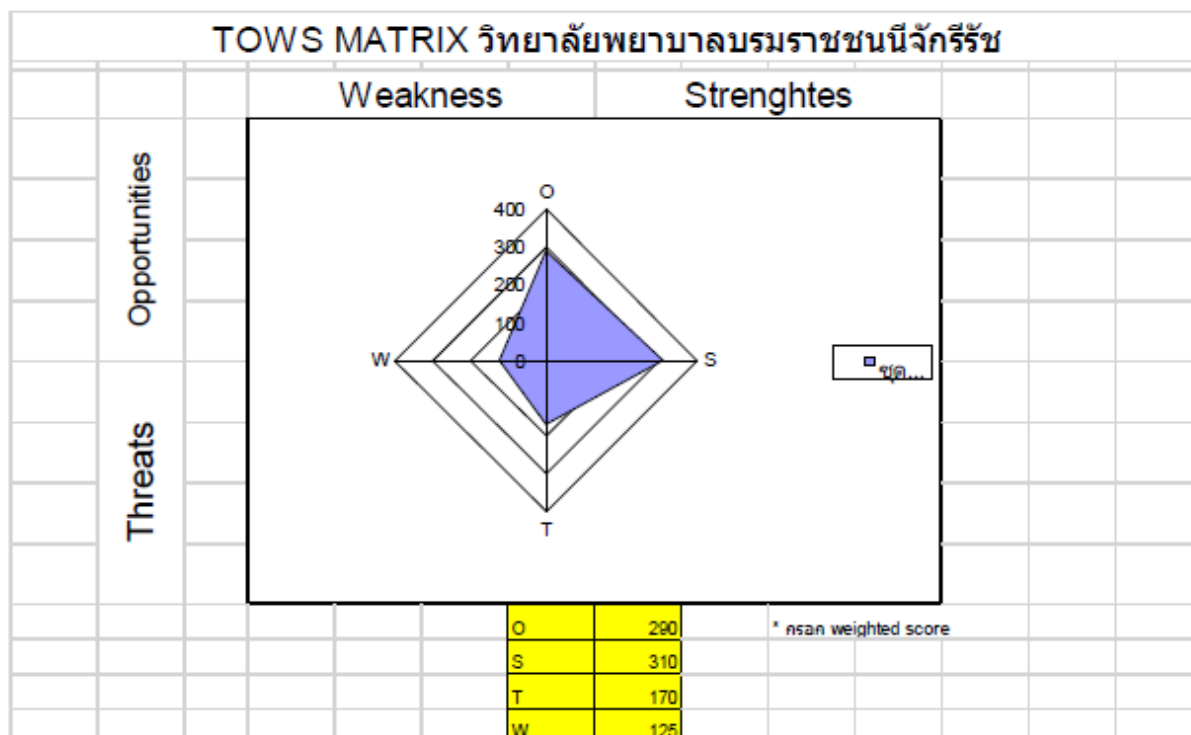
การวิเคราะห์ปัจจัยเชิงกลยุทธ์ วิทยาลัยพยาบาลบรมราชชนนีนี จักรีรัช				
ตารางสรุปการวิเคราะห์ปัจจัยเชิงกลยุทธ์ภายในกลุ่มงาน (Internal Factor Analysis Summary : IFAS) เพื่อทำแผนปีงบประมาณ ๒๕๖๘ – ๒๕๗๒				
Internal Factors		Weight (SW๑๐๐)	Rating (๑-๕) Mode	Weighted Score
จุดแข็ง (S=Strengths)				
S๑	มียุทธศาสตร์ที่ชัดเจนสามารถปฏิบัติได้จริง ตอบสนองนโยบายสภาพปัญหาและการพัฒนาวิทยาลัย	๑๕	๔	๖๐
S๒	โครงสร้างมีความชัดเจนสามารถขับเคลื่อนพันธกิจ (Structure)	๑๐	๓	๓๐
S๓	มีระบบการจัดการเป็นขั้นตอนชัดเจนสามารถปฏิบัติตามได้อย่างมีประสิทธิภาพ (S)	๑๐	๔	๔๐
S๔	บุคลากรมีความเชี่ยวชาญในงานที่ตนเองรับผิดชอบ และมีความเป็นผู้นำมีทักษะความเชี่ยวชาญด้านวิชาชีพครอบคลุมทุกสาขา (Skill) (Staff)	๒๐	๕	๑๐๐
S๕	ผู้บริหารมีความมุ่งมั่นและให้ความสำคัญงานใช้หลักธรรมาภิบาลในการบริหารองค์กร และบุคลากรในองค์กรมีการทำงานเป็นทีม	๑๐	๔	๔๐
S๖	บุคลากรมีค่านิยมร่วมในการปฏิบัติงานที่ชัดเจน คือ LOVE CKR	๑๐	๔	๔๐

การวิเคราะห์ปัจจัยเชิงกลยุทธ์ วิทยาลัยพยาบาลบรมราชชนนี จักรีรัช				
ตารางสรุปการวิเคราะห์ปัจจัยเชิงกลยุทธ์ภายในกลุ่มงาน (Internal Factor Analysis Summary : IFAS) เพื่อทำแผนปีงบประมาณ ๒๕๖๘ - ๒๕๗๒				
Internal Factors		Weight	Rating	Weighted
		(SW๑๐๐)	(๑-๕)	Score
จุดอ่อน (W = Weakness)				
W๑	กระบวนการถ่ายทอดยุทธศาสตร์สู่การปฏิบัติ มีประสิทธิผลหรือไม่เพียงพอตามคาดหวัง	๑๐	๕	๕๐
W๒	ระบบการจัดการตามพันธกิจยังไม่เป็นแนวปฏิบัติที่ดี	๑๐	๕	๕๐
W๓	ความเชี่ยวชาญของบุคลากรเป็นที่ยอมรับในระดับปฏิบัติการ แต่ยังมีจำนวนน้อยที่ได้รับการยอมรับระดับประเทศ และยังไม่มียุคลากรที่ได้รับการยอมรับระดับสากล	๓	๕	๑๕
W๔	การนำค่านิยมร่วม LOVE CKR ไปใช้ยังไม่ได้ถูกการประเมินอย่างแท้จริงว่าสามารถขับเคลื่อนวิสัยทัศน์ได้หรือไม่	๒	๕	๑๐
รวม W		๒๕		๑๒๕
รวม SW		๑๐๐		๔๓๕

ตารางสรุปการวิเคราะห์ปัจจัยเชิงกลยุทธ์ภายนอกองค์กร
(External Factors Analysis Summary : EFAS) เพื่อทำแผนยุทธศาสตร์ วิทยาลัยพยาบาลบรมราชชนนี จักรีรัช
(พ.ศ. ๒๕๖๘-๒๕๗๒)

การวิเคราะห์ปัจจัยเชิงกลยุทธ์ วิทยาลัยพยาบาลบรมราชชนนี จักรีรัช				
ตารางสรุปการวิเคราะห์ปัจจัยเชิงกลยุทธ์ภายนอกองค์กร (External Factors Analysis Summary : EFAS) เพื่อทำแผน ปีงบประมาณ พ.ศ. ๒๕๖๘-๒๕๗๒				
External Factors		Weight (OT๑๐๐)	Rating (๑-๕)	Weighted Score
โอกาส (O=Opportunities)				
O๑	นโยบายการศึกษาชาติ/สธ/สบช/FON เอื้อต่อการบริหารจัดการที่มี ประสิทธิภาพและประสิทธิผลบรรลุเป้า หมายที่กำหนด	๒๐	๕	๑๐๐
O๒	มีความต้องการเข้าศึกษาในหลักสูตร พยาบาลและหลักสูตรการศึกษาเพิ่มขึ้น เนื่องจากเป็นอาชีพที่สร้างรายได้ตลอด ชีวิต	๑๐	๔	๔๐
O๓	สังคมผู้สูงอายุของประเทศ และความ ต้องการเป็น Medical Hub เอื้อต่อการ ขยายโอกาสในการสร้างงานและ ศักยภาพของวิทยาลัย	๑๕	๕	๗๕
O๔	มีความทันสมัยสูงสุดในการบริหาร จัดการ เช่น AI ระบบเทคโนโลยีสื่อสารที่ รวดเร็ว เอื้อต่อการจัดการพันธกิจของ องค์กรและลดการใช้ทรัพยากร เพื่อลด โลกร้อน	๑๕	๕	๗๕
	รวม O	๖๐		๒๙๐
ภัยคุกคาม (T = Threats)				
T๑	มีนโยบายริบตัววัน หลากหลายไม่เอื้อต่อ การปฏิบัติงาน และปฏิบัติราชการส่งผล ให้ผู้ปฏิบัติสับสนท้อแท้	๑๕	๕	๗๕
T๒	มีสถาบันศึกษาพยาบาลเกิดขึ้นเป็น จำนวนมาก	๑๐	๕	๗๕
T๓	อัตราการเกิดที่น้อยลง ทำให้มีจำนวน ประชากรวัยเรียนลดน้อยลง	๕	๓	๑๕
T๔	นโยบายด้าน Digital Technology สบช/FON ทำให้วิทยาลัยยังไม่สามารถ ดำเนินงานให้เป็นระบบ Digital Office ได้อย่างมีประสิทธิภาพ	๑๐	๕	๕๐
	รวม T	๔๐		๑๗๐
	รวม OT	๑๐๐		๔๖๐

TOWS MATRIX วิทยาลัยพยาบาลบรมราชชนนี จักรีรัช



๓.๓ บริบทการพัฒนาวิทยาลัยพยาบาลบรมราชชนนี จักรีรัช

ความท้าทาย ได้เปรียบและโอกาสเชิงกลยุทธ์ที่สำคัญ

SO	SA	SC	SOP	CC	มุมมอง BSC
๑. บัณฑิตพยาบาล มีคุณภาพ อัต ลักษณ์ และ คุณลักษณะบัณฑิต ที่พึงประสงค์ตาม มาตรฐาน อุดมศึกษา	- มีความก้าวหน้า ด้านเทคโนโลยีและ สารสนเทศที่ สามารถนำมา ประยุกต์ใช้ในด้าน การจัดการเรียน การสอนได้อย่าง หลากหลาย - ระบบประกัน คุณภาพการศึกษา AUN QA, เกณฑ์ สภาการพยาบาล ทำให้วิทยาลัยมี แนวทางการพัฒนา คุณภาพที่ชัดเจน เพื่อเป็นที่ยอมรับ ของสังคมทั้ง ระดับชาติและ	- การดำเนินการ บริหารจัดการ หลักสูตรตาม OBE ยังไม่ถูกต้อง ครบถ้วนตาม เกณฑ์ AUN QA - การออกแบบการ เรียนการสอนและ การวัดและ ประเมินยังไม่ ครบถ้วนสมบูรณ์ ตามเกณฑ์ AUN QA	- พัฒนาสมรรถนะ ด้านการบริหาร จัดการหลักสูตรให้ ได้ตามเกณฑ์ คุณภาพ AUN QA	- สามารถใช้ รูปแบบหรือ เทคนิควิธีการสอน ที่หลากหลายส่งผล ให้นักศึกษาสอบ ขึ้นทะเบียนใบ ประกอบวิชาชีพ ผ่าน ๑ ใน ๕ ของ คณะพยาบาล ศาสตร์ สถาบัน พระบรมราชชนก	- กระบวนการ ภายใน พัฒนาระบบและ กลไกการบริหาร จัดการหลักสูตร เพื่อให้ครบถ้วน สมบูรณ์ตาม

SO	SA	SC	SOP	CC	มุมมอง BSC
	<p>นานาชาติ</p> <p>- มีหลักสูตรที่ทันสมัยเป็นที่ยอมรับของสภาการพยาบาลและสปอว.</p> <p>-บัณฑิตสอบใบประกอบวิชาชีพผ่านในอัตราที่สูงในครั้งแรก</p> <p>-บัณฑิตมีงานทำและผู้ใช้บัณฑิตมีความพึงพอใจ</p>				
๒. บัณฑิตพยาบาลมีคุณภาพ อดทนอดกลั้นและคุณลักษณะบัณฑิตที่พึงประสงค์ ตามมาตรฐานระดับอุดมศึกษา	- อาจารย์มีความรู้ความสามารถ ประสบการณ์ และมีความมุ่งมั่นต่อการพัฒนานักศึกษา	- บุคลากรทุกระดับมีการสื่อสารและสารสนเทศ (Application ต่างๆ) ในระดับพื้นฐาน	- คณะพยาบาลมีนโยบายขับเคลื่อนสู่การเป็นองค์กรดิจิทัล ส่งผลต่อการพัฒนาอัตลักษณ์บัณฑิตของนักศึกษา	- ตัวแทนนักศึกษา มีสมรรถนะด้านการเป็นผู้นำที่โดดเด่นในระดับประเทศ	- ประสิทธิภาพ
๓. มีผลงานวิจัย ผลงานวิชาการ และนวัตกรรมมีคุณภาพระดับชาติ และนานาชาติ	- อาจารย์ผู้เชี่ยวชาญครบ ๕ สาขา สามารถทำวิจัยได้หลากหลายครอบคลุม	- อาจารย์บางท่านมีทักษะในการทำวิจัยและทักษะด้านภาษาในการทำวิจัย หรือการร่วมทำวิจัยระดับนานาชาติและตีพิมพ์ระดับนานาชาติยังไม่เพียงพอตามความคาดหวัง	- มีทุนสนับสนุนงานวิจัยจากหน่วยงานภายนอก	- internal process : พัฒนาระบบและกลไกในการส่งเสริมการพัฒนาผลงานวิจัย วิชาการ และนวัตกรรมพัฒนาระบบและกลไกในการพัฒนาศักยภาพอาจารย์และบุคลากร	- มีผลงานวิจัย ผลงานวิชาการ และนวัตกรรมมีคุณภาพระดับชาติ และนานาชาติ
	- มีฐานข้อมูลเพื่อสืบค้นงานวิจัยบทความวิชาการที่ทันสมัย	- บุคลากรสายสนับสนุนงานวิจัย มีสมรรถนะในการบริหารจัดการการขอทุนการวิจัยในระดับชาติหรือนานาชาติยังไม่เพียงพอที่ทำให้งานมีประสิทธิภาพสูงได้	- อาจารย์มีความรอบรู้ด้านบริบททางสุขภาพ/ปัญหาสุขภาพของประชาชนในเขตพื้นที่อีสานใต้และมีความเชี่ยวชาญในกระบวนการวิจัย		

SO	SA	SC	SOP	CC	มุมมอง BSC
		<p>-การแข่งขันในการของงบประมาณและทุนวิจัยจากองค์กรภายนอกมีสูง และวงเงินงบประมาณของวิทยาลัยมีจำกัด</p> <p>- นโยบายการเบิกจ่ายงบประมาณด้านการวิจัยของคณะพยาบาลศาสตร์ไม่เอื้อต่อนักวิจัยในการปฏิบัติงาน</p>			
๔. ผลงานวิจัยวิชาการ และนวัตกรรมสามารถนำไปใช้ประโยชน์เพื่อพัฒนานักศึกษา ชุมชน สังคม	- มีผลงานวิจัย ผลงานวิชาการ และนวัตกรรมที่ตีพิมพ์และเผยแพร่จนได้รับรางวัล	<p>- ผลงานนวัตกรรมยังไม่จดอนุสิทธิ/สิทธิบัตร</p> <p>- ผลงานยังไม่ได้รับการยอมรับในการนำไปใช้ในวงกว้างในระดับเชิงชาติเชิงนโยบาย</p>	- มีพื้นที่ในการขยายผลนำผลการวิจัยไปใช้ประโยชน์		
๕. มีตำราทางการพยาบาลครอบคลุมทุกสาขาหลักที่กำหนด	- มีอาจารย์ครบครอบคลุมทุกสาขาหลัก และมีความเชี่ยวชาญทางด้านวิชาการและทักษะปฏิบัติในสาขาของตน	- อาจารย์มีภาระงานตามพันธกิจที่ส่งมอบมาก ไม่สามารถบริหารเวลาเพื่อการเขียนตำราได้อย่างมีประสิทธิภาพ	<p>- เกณฑ์การประเมินคุณภาพอาจารย์ของสภาการพยาบาลได้กำหนดให้มีประเด็นเรื่องตำรา</p> <p>- เกณฑ์การประเมินตำแหน่งทางวิชาการระดับรองศาสตราจารย์</p> <p>- มีความเชี่ยวชาญด้านวัฒนธรรมสามารถเขียนตำราที่เชื่อมโยงความรู้การพยาบาลข้ามวัฒนธรรม</p>	Learning and Growth	- มีตำรา ทางการพยาบาลครอบคลุมทุกสาขาหลักที่กำหนด

SO	SA	SC	SOP	CC	มุมมอง BSC
๖. ผลงานนวัตกรรมได้รับอนุสิทธิบัตรหรือสิทธิบัตร	- อาจารย์มีผลงานนวัตกรรมที่ได้รับรางวัล	- ผลงานนวัตกรรมของอาจารย์ยังมีน้อย - อาจารย์ยังไม่สามารถพัฒนานวัตกรรมที่สามารถยื่นจดอนุสิทธิ/สิทธิบัตร - ขาดเครือข่ายความร่วมมือในการพัฒนานวัตกรรมให้สามารถยื่นจดอนุสิทธิ/สิทธิบัตร - ขาดงบประมาณในการผลิตนวัตกรรม	- สบช. มีความร่วมมือกับกรมทรัพย์สินทางปัญญาโดยได้รับการยกเว้นค่าธรรมเนียมการจดอนุสิทธิ/สิทธิบัตร	Learning and growth : พัฒนาระบบและกลไกในการส่งเสริมการจดอนุสิทธิบัตรหรือสิทธิบัตร	- ผลงานนวัตกรรมได้รับอนุสิทธิบัตรหรือสิทธิบัตร
๗. พัฒนาหลักสูตรบริการวิชาการที่มีมาตรฐานตอบสนองความต้องการของระบบสุขภาพของประเทศ	- มีอาจารย์ครบ ๕ สาขา - มีเครือข่ายความร่วมมือด้านบริการวิชาการทั้งในระดับภูมิภาคและระดับประเทศ - มีอาจารย์ที่มีความเชี่ยวชาญด้านวิชาการ ด้านวิชาชีพ รวมทั้งทักษะทางสังคมและความรอบรู้ในบริบทของภาคส่วนที่จะรับบริการวิชาการ เพื่อดำเนินกิจกรรมโครงการของบริการวิชาการ	- อาจารย์มีภาระงานมาก สายสนับสนุนศักยภาพไม่เพียงพอในการบริหารโครงการ - การแข่งขันมากขึ้น - การเปลี่ยนแปลงเทคโนโลยีดิจิทัลและการเข้าถึงได้ง่ายทำให้ผู้รับบริการวิชาการมีทางเลือกที่หลากหลาย	- หน่วยงานต่างๆ ยอมรับในการจัดหลักสูตรอบรม - อาจารย์มีสมรรถนะในการจัดหลักสูตรอบรม - เทคโนโลยีสารสนเทศที่ทันสมัยทำให้สามารถจัดโครงการได้หลากหลายรูปแบบ ทั้ง onsite และ online - สัมพันธภาพที่ดีต่อกับผู้รับบริการทุกภาคส่วน เช่น สสจ. จังหวัด เขตสุขภาพ ทำให้เกิดความเชื่อมั่น ในหลักสูตร การบริการวิชาการของวิทยาลัย	- บริการวิชาการโดยใช้วัฒนธรรมอีสานได้ - ทักษะภาษาท้องถิ่นในประเทศและต่างประเทศ - จัดหลักสูตรที่หลากหลายทั้ง onsite และ online - สมรรถนะด้านการบริหารการอบรมหลักสูตรระยะสั้นทางการพยาบาล ทั้งหลักสูตรระยะสั้นและระยะยาว - สมรรถนะในการสร้างเครือข่ายความร่วมมือแบบหุ้นส่วนกับผู้เข้ารับการอบรมในภาคส่วนต่างๆ	Customer perspective: ด้านประสิทธิภาพ

SO	SA	SC	SOP	CC	มุมมอง BSC
			- กรอบมาตรฐาน การพัฒนา หลักสูตรระยะสั้น จากสภาการ พยาบาลและการ ให้หน่วยการศึกษา ต่อเนื่อง		
๘. พัฒนาหลักสูตร การเรียนรู้ตลอด ชีวิตร่วมกับ เครือข่าย ระดับชาติหรือ นานาชาติ	- อาจารย์เข้าใจ บริบทของพื้นที่ มี เครือข่ายด้านการ จัดการเรียนรู้ ตลอดชีวิต ทั้ง ระดับพื้นที่จังหวัด ระดับชาติ เช่น ศูนย์การเรียนรู้คช ศึกษา โรงเรียน ผู้สูงอายุ กระทรวง พัฒนาสังคมและ ความมั่นคงของ มนุษย์ - อาจารย์มีทักษะ การสอนสำหรับ การเรียนรู้สำหรับผู้ ใหญ่ - ตำแหน่งที่ตั้งของ วิทยาลัยมีเขต ติดต่อกับประเทศ กัมพูชา ประกอบ กับนโยบายของ สพช. ในเรื่องของ road trip เกี่ยวกับการ ศึกษาต่อเนื่อง - มีเครือข่าย หน่วยงานและ บัณฑิตในพื้นที่เขต สุขภาพและ ประเทศ กัมพูชา	- ภาวะเศรษฐกิจที่ ผันผวนและตกต่ำ ประชาชนไม่มี รายได้ที่ไม่เพียงพอ เป็นอุปสรรคต่อ การเรียนรู้ตลอด ชีวิต - เขตพื้นที่ในความ รับผิดชอบของ วิทยาลัยมีผู้สูงอายุ มีผู้สูงอายุและผู้ พิการ ทพพลภาพ ผู้ป่วยทางจิต ที่ ต้องการการดูแล มากขึ้น - การเปลี่ยนแปลง เทคโนโลยีดิจิทัล ทำให้การเข้าถึง ข้อมูลข่าวสารง่าย เสี่ยงต่อการถูก ล่อลวง	- อาจารย์มี สมรรถนะสูง ด้าน การจัดการเรียนรู้ ทั้ง onsite และ online และการ สร้างสื่อการเรียนรู้ - บุคลากรสาย สนับสนุนด้าน วิชาการมี สมรรถนะสูง ด้าน การออกแบบสื่อ การเรียนรู้ เครื่องมือการ ประเมิน ฐานข้อมูลทางด้าน สุขภาพ ชุดการ เรียนการสอน - เทคโนโลยี สารสนเทศที่ ทันสมัยและความ ง่ายต่อการเข้าถึง เอื้อต่อการจัดการ เรียนรู้ทั้งในระบบ ห้องเรียนและนอก ระบบห้องเรียน	บริการวิชาการโดย ใช้วัฒนธรรมอีสาน ได้ ความ หลากหลายของ ชาติพันธุ์ - ทักษะภาษา ท้องถิ่นในประเทศ และต่างประเทศ - จัดหลักสูตรที่ หลากหลายทั้ง onsite และ online	Customer perspective: ด้านประสิทธิภาพ
๙. ผลิตนวัตกรรม ที่ใช้ในการทำ บำรุง ศิลปวัฒนธรรม	บุคลากรทุกระดับมี ความรู้และ ประสบการณ์ใน ศิลปวัฒนธรรม	- ขาดการ สนับสนุนทางด้าน งบประมาณที่ เพียงพอ	- มีภูมิปัญญาที่ ชัดเจนและเป็น เอกลักษณ์ที่โดดเด่น	- บุคลากรทุกระดับมีความรู้ ความเข้าใจ ประสบการณ์ใน	- Internal process

SO	SA	SC	SOP	CC	มุมมอง BSC
และภูมิปัญญาเพื่อ การดูแลสุขภาพ	และภูมิปัญญา	- ผู้บริหารให้ ความสำคัญในงาน ทำนุบำรุงฯ น้อย - มีความรู้ในการ ผลิตและเผยแพร่ นวัตกรรมอยู่ใน ระดับพื้นฐาน	- คณะพยาบาล ศาสตร์และ สบช. สนับสนุนการผลิต นวัตกรรมเพื่อการ ใช้ประโยชน์ในการ พัฒนาชุมชนและ สังคม	ด้านวัฒนธรรมและ ภูมิปัญญา	
๑๐. ยกระดับการ บริหารวิทยาลัย ภายใต้หลักธรร มาภิบาลสู่องค์กร ที่มีการดำเนินการ ที่เป็นเลิศ (EdPEX)	- ผู้นำมีสมรรถนะ การเป็นผู้นำการ เปลี่ยนแปลง	- พัฒนาระบบ บริหารเพิ่มขีด ความสามารถใน การบริหาร	การผลักดันของ คณะพยาบาล ศาสตร์สู่การเป็น องค์กรดิจิทัล	-	- Internal process (กระบวนการ ทำงานภายใน องค์กร)
๑๑. พัฒนา บุคลากรให้นำ ค่านิยมองค์กร ACTIVE มาพัฒนา สมรรถนะหลักที่ ตอบสนองพันธกิจ และองค์กรดิจิทัล	- บุคลากรสาย วิชาการมีความ เชี่ยวชาญที่ หลากหลายด้าน การผลิตบัณฑิต การวิจัย การ บริการวิชาการและ การทะนุบำรุง ศิลปะวัฒนธรรม	- การยกระดับขีด ความสามารถ ความเชี่ยวชาญ และความก้าวหน้า ของบุคลากรใน องค์กรทุกระดับ - การเร่งรัดการนำ ค่านิยมร่วม (Active)สู่การ ปฏิบัติ	- การผลักดันการ ปฏิบัติงานโดยการ กำหนดสมรรถนะ หลัก และใช้ ค่านิยมร่วม (Active) - การพัฒนาครูมือ อาชีพด้านการ เรียนการสอน	-	- Learning & Growth (การเรียนรู้และ การเติบโต)
๑๒. สร้าง ภาพลักษณ์ วิทยาลัยด้าน สำนักงานสีเขียว (Green Office)	- บุคลากรมีความ มุ่งมั่นในการ ขับเคลื่อนงานสู่ สำนักงานสีเขียว	- เสริมสร้างการมี ส่วนร่วมในการ ขับเคลื่อน พัฒนา วิทยาลัย เพื่อเพิ่ม คุณภาพชีวิตและ เป็นมิตรกับ สิ่งแวดล้อม	- การผลักดัน นโยบายการ บริหารองค์กรสู่ ความเป็นเลิศ (EdPex)	-	- Internal process (กระบวนการ ทำงานภายใน องค์กร)

ทิศทางการพัฒนาตามศักยภาพ

Strategies Focus Area	Strategic Objective (SO)
๑. การผลิตบัณฑิตพยาบาลที่มีคุณภาพสู่ระบบสุขภาพของประเทศ	๑. บัณฑิตพยาบาลมีคุณภาพ อัตลักษณ์ และคุณลักษณะบัณฑิตที่พึงประสงค์ตามมาตรฐานอุดมศึกษาอยู่ในระดับดี
๒. การวิจัยและพัฒนานวัตกรรมทางการแพทย์	๒. มีผลงานวิจัย ผลงานวิชาการและนวัตกรรมมีคุณภาพระดับชาติและนานาชาติ ๓. ผลงานวิจัย วิชาการ และนวัตกรรมสามารถนำไปใช้ประโยชน์เพื่อพัฒนานักศึกษา ชุมชน สังคม ๔. มีตำรา ทางการแพทย์ครอบคลุมทุกสาขาหลักที่กำหนด ๕. ผลงานนวัตกรรมได้รับอนุสิทธิบัตรหรือสิทธิบัตร
๓. การบริการวิชาการเพื่อพัฒนาบุคลากรสาธารณสุขและสังคม	๖. พัฒนาหลักสูตรบริการวิชาการที่มีมาตรฐานตอบสนองความต้องการของระบบสุขภาพของประเทศ ๗. พัฒนาหลักสูตรการเรียนรู้ตลอดชีวิตร่วมกับเครือข่ายระดับชาติหรือนานาชาติ
๔. การทะนุบำรุงศิลปวัฒนธรรม และภูมิปัญญาไทย	๘. ผลิตนวัตกรรมที่ใช้การ ทะนุบำรุงศิลปวัฒนธรรมหรือภูมิปัญญาท้องถิ่นอีสานใต้ เพื่อการดูแลสุขภาพ ๙. ผลงานทะนุบำรุงศิลปวัฒนธรรมและภูมิปัญญาท้องถิ่น สามารถนำไปใช้ประโยชน์เพื่อพัฒนานักศึกษา ชุมชน สังคม
๕. การบริหารจัดการตามหลักธรรมาภิบาล	๑๐. ยกระดับการบริหารวิทยาลัยภายใต้หลักธรรมาภิบาลสู่องค์กรที่มีการดำเนินการที่เป็นเลิศ (EdPEX) ๑๑. พัฒนาศูนย์การเรียนรู้ให้นำค่านิยมองค์กร ACTIVE มาพัฒนาสมรรถนะหลักที่ตอบสนองพันธกิจและองค์กรดิจิทัล ๑๒. สร้างภาพลักษณ์วิทยาลัยด้าน สำนักงานสีเขียว (Green Office)

ส่วนที่ ๓ แผนยุทธศาสตร์วิทยาลัยพยาบาลบรมราชชนนี จักรีรัช

วิสัยทัศน์ (Vision)

“วิทยาลัยพยาบาลที่มีคุณภาพในการผลิตและพัฒนากำลังคนด้านสุขภาพ สร้างสรรค์นวัตกรรม องค์ความรู้ด้านสุขภาพระดับปฐมภูมิเพื่อสุขภาวะชุมชนอย่างยั่งยืน ภายใต้การใช้เทคโนโลยีดิจิทัลในการบริหารจัดการสู่ความเป็นเลิศ”

วิสัยทัศน์	นิยาม	ตัวชี้วัด (CKPI)	ค่าเป้าหมาย
วิทยาลัยพยาบาลที่มีคุณภาพในการผลิต	หมายถึง วิทยาลัยพยาบาลบรมราชชนนี จักรีรัช มีหลักสูตรและการจัดการศึกษาเป็นที่ยอมรับและเชื่อมั่นในมาตรฐานระดับประเทศและระดับอาเซียน	๑. หลักสูตรพยาบาลศาสตร์ได้รับการรับรองจากสภาการพยาบาลและ สปอว.	๑.๒ หลักสูตรพยาบาลศาสตร์ได้รับการรับรองจาก สปอว.
		๒. ผลการประเมินคุณภาพภายนอกระดับหลักสูตรตามเกณฑ์ AUN QA	๒.๑ ผลการประเมินคุณภาพภายนอกระดับหลักสูตรตามเกณฑ์ AUN QA คะแนนไม่ต่ำกว่า ๔ จาก ๗
		๓. ร้อยละของบัณฑิตที่สอบผ่านรับใบอนุญาตประกอบวิชาชีพในการสอบครั้งแรก	๓.๑ ร้อยละของบัณฑิตที่สอบผ่านรับใบอนุญาตประกอบวิชาชีพในการสอบครั้งแรก ไม่น้อยกว่าร้อยละ ๙๐
พัฒนากำลังคนด้านสุขภาพ	หมายถึง วิทยาลัยฯ มีหลักสูตรตอบสนองความต้องการของสังคม	๑. มีหลักสูตรฝึกอบรมตามความต้องการของสังคม	๑.๑ ไม่น้อยกว่า ๕ หลักสูตร
		๒. จำนวนผู้เข้ารับบริการในการพัฒนากำลังคนด้านสุขภาพ	๒.๑ ไม่น้อยกว่า ๑,๐๐๐ คน/ปี
สร้างสรรค์นวัตกรรม องค์ความรู้ด้านสุขภาพระดับปฐมภูมิเพื่อสุขภาวะชุมชนอย่างยั่งยืน	หมายถึง วทบ. มีศักยภาพในผลิตงานวิจัย / สร้างสรรค์นวัตกรรมและองค์ความรู้ด้านการบูรณาการกับภูมิปัญญาท้องถิ่นเพื่อจัดการสุขภาวะชุมชนที่สามารถต่อยอดองค์ความรู้ และถูกนำไปใช้ประโยชน์นำสู่การขับเคลื่อนนโยบายสาธารณะด้านสุขภาพของประเทศได้และใช้ในการพัฒนาระบบสุขภาพปฐมภูมิ	๑. มีงานวิจัย / สร้างสรรค์นวัตกรรมและองค์ความรู้ด้านสุขภาพที่มีการบูรณาการกับภูมิปัญญาท้องถิ่นได้รับการยอมรับในระดับชาติ/นานาชาติ	๑ จำนวนผลงานวิจัย/งานสร้างสรรค์/นวัตกรรม ด้านสุขภาพระดับปฐมภูมิเพื่อสุขภาวะชุมชนที่ได้รับการเผยแพร่ระดับชาติ/นานาชาติ
การใช้เทคโนโลยีดิจิทัลในการบริหารจัดการสู่ความเป็นเลิศ	หมายถึง วทบ. ใช้เทคโนโลยีดิจิทัลในการบริหารจัดการองค์กรทุกพันธกิจ	ระดับความสำเร็จของการเป็นองค์กรดิจิทัล (digital organization)	ระดับ ๕ ในปี ๒๕๗๒

แผนยุทธศาสตร์วิทยาลัยพยาบาลบรมราชชนนี จักรีรัช ปีงบประมาณ พ.ศ. ๒๕๖๘-๒๕๗๒

ประเด็นยุทธศาสตร์	เป้าประสงค์ (๑๑)	กลยุทธ์ (๑๓)	ตัวชี้วัด (๓๗)	ค่าเป้าหมาย					แผนงาน/โครงการ
				๖๘	๖๙	๗๐	๗๑	๗๒	
๑. การผลิตบัณฑิตพยาบาลที่มีคุณภาพตามเกณฑ์มาตรฐานสากล และสอดคล้องกับนโยบายการดูแลสุขภาพปฐมภูมิ	๑. บัณฑิตพยาบาลมีคุณภาพตามมาตรฐานสากล	๑. ยกระดับคุณภาพการจัดการเรียนการสอนเพื่อการผลิตบัณฑิต	๑. ร้อยละของนักศึกษาปีสุดท้ายที่สอบผ่านภาษาอังกฤษตามเกณฑ์มาตรฐาน ชั้นปีที่ ๓ (ด้านกิจการ)	๗๐	๗๐	๘๐	๙๐	๑๐๐	<p>โครงการพัฒนาสมรรถนะด้านภาษาอังกฤษสำหรับนักศึกษาระดับปริญญาตรีและระดับบัณฑิตศึกษา</p> <p>FoN-Edu-S๑๐</p> <p>จำนวนเงิน ๔๓,๙๕๐ บาท</p> <p>กิจกรรมที่ ๑ กิจกรรมพัฒนาสมรรถนะด้านภาษาอังกฤษ ฟัง พูด อ่าน เขียน สำหรับนักศึกษาชั้นปีที่ ๑</p> <p>จำนวนเงิน ๑๐,๙๕๐ บาท</p> <p>กิจกรรมที่ ๒ กิจกรรมพัฒนาสมรรถนะด้านภาษาอังกฤษ ฟัง พูด อ่าน เขียน สำหรับนักศึกษาชั้นปีที่ ๒</p> <p>จำนวนเงิน ๑๑,๔๐๐ บาท</p> <p>กิจกรรมที่ ๓ กิจกรรมพัฒนาสมรรถนะด้านภาษาอังกฤษ ฟัง พูด อ่าน เขียน สำหรับนักศึกษาชั้นปีที่ ๓</p> <p>จำนวนเงิน ๑๐,๖๕๐ บาท</p> <p>กิจกรรมที่ ๔ กิจกรรมพัฒนาสมรรถนะด้านภาษาอังกฤษ ฟัง พูด</p>

แผนยุทธศาสตร์วิทยาลัยพยาบาลบรมราชชนนี จักรีรัช ปีงบประมาณ พ.ศ. ๒๕๖๘-๒๕๗๒									
ประเด็นยุทธศาสตร์	เป้าประสงค์ (๑๑)	กลยุทธ์ (๑๓)	ตัวชี้วัด (๓๗)	ค่าเป้าหมาย					แผนงาน/โครงการ
				๖๘	๖๙	๗๐	๗๑	๗๒	
									อ่าน เขียน สำหรับนักศึกษาชั้นปีที่ ๔ จำนวนเงิน ๑๐,๙๕๐ บาท
			๒.ร้อยละของบัณฑิตที่สอบเพื่อขอขึ้นทะเบียน เพื่อรับใบประกอบวิชาชีพผ่านในการสอบ ครั้งแรก (C๑) (ด้านวิชาการ)	๗๐	๗๕	๘๐	๘๕	๙๐	FON-Edu-R๑๗ โครงการเตรียมความพร้อมนักศึกษาในการสอบขึ้นทะเบียนรับใบอนุญาตประกอบวิชาชีพการพยาบาลและการผดุงครรภ์ของวิทยาลัยในสังกัดคณะพยาบาลศาสตร์ (เตรียมความพร้อมในการสอบรบบยอดทางการพยาบาลแก่นักศึกษาพยาบาลศาสตร์ ชั้นปีที่ ๔ รุ่น ๒๗)
			๓.ร้อยละของผู้ใช้บัณฑิตพยาบาลที่มีความพึงพอใจต่ออัตลักษณ์บัณฑิต ในระดับดีมากขึ้นไป (C๓) (ด้านกิจการ)	๘๐	๘๐	๘๕	๘๕	๙๐	

แผนยุทธศาสตร์วิทยาลัยพยาบาลบรมราชชนนี จักรีรัช ปีงบประมาณ พ.ศ. ๒๕๖๘-๒๕๗๒

ประเด็นยุทธศาสตร์	เป้าประสงค์ (๑๑)	กลยุทธ์ (๑๓)	ตัวชี้วัด (๓๗)	ค่าเป้าหมาย					แผนงาน/โครงการ
				๖๘	๖๙	๗๐	๗๑	๗๒	
			๔.ร้อยละของผู้ใช้บัณฑิตที่มีความพึงพอใจต่อคุณภาพบัณฑิตภาพรวม ในระดับดีมากขึ้นไป - ระดับปริญญาตรี (C๔) (ด้านวิชาการ)	>๖๐	>๖๕	>๗๐	>๗๕	>๘๐	FON-Edu-R๐๓ โครงการบริหารจัดการหลักสูตร พยาบาลศาสตรบัณฑิตให้มีคุณภาพ มาตรฐาน กิจกรรมที่ ๕ การติดตามประเมิน คุณภาพหลักสูตร/การเรียนการสอน
	๒. บัณฑิตพยาบาลมีสมรรถนะโดดเด่นด้านการดูแลสุขภาพปฐมภูมิ (ประเมินสมรรถนะบัณฑิตพยาบาลด้านบริหารจัดการสุขภาพชุมชน+ทักษะการดูแลสุขภาพปฐมภูมิ	๒ ส่งเสริมการจัดการเรียนรู้โดยใช้เทคโนโลยีการเรียนการสอน(VR, สถานการณ์จำลองเสมือนจริง) หรือกระบวนการเรียนรู้เพื่อการเปลี่ยนแปลง (Transformative learning)	๕.ร้อยละของรายวิชาทางการพยาบาลที่จัดการเรียนรู้โดยใช้เทคโนโลยีการเรียนการสอนหรือกระบวนการเรียนรู้การเพื่อการเปลี่ยนแปลง (วิชาทางการพยาบาลมีทั้งหมด ๒๗	๐	๐	๘๐	๐	๐	FON-Edu-R๐๓ โครงการบริหารจัดการหลักสูตร พยาบาลศาสตรบัณฑิตให้มีคุณภาพ มาตรฐาน กิจกรรมที่ ๒ บริหารจัดการ หลักสูตรระดับวิชา

แผนยุทธศาสตร์วิทยาลัยพยาบาลบรมราชชนนี จักรีรัช ปีงบประมาณ พ.ศ. ๒๕๖๘-๒๕๗๒									
ประเด็นยุทธศาสตร์	เป้าประสงค์ (๑๑)	กลยุทธ์ (๑๓)	ตัวชี้วัด (๓๗)	ค่าเป้าหมาย					แผนงาน/โครงการ
				๖๘	๖๙	๗๐	๗๑	๗๒	
			รายวิชา) (ด้านวิชาการ)						
			๖. ร้อยละของ นักศึกษาที่เรียนรู้ โดยใช้เทคโนโลยี การเรียนการ สอนหรือ กระบวนการ เรียนรู้การเพื่อ การเปลี่ยนแปลง มีสมรรถนะการ ตัดสินใจเชิง คลินิก อยู่ใน ระดับดีขึ้นไป (ด้านวิชาการ)	๐	๐	๘๐	๐	๐	FON-Edu-R๐๓ โครงการบริหารจัดการหลักสูตร พยาบาลศาสตรบัณฑิตให้มีคุณภาพ มาตรฐาน กิจกรรมที่ ๒ บริหารจัดการ หลักสูตรระดับวิชา
		๓. พัฒนานักศึกษาให้ มีสมรรถนะแห่งโลก อนาคตและมีอัต ลักษณ์ตามที่กำหนด	๗. ร้อยละของ นักศึกษา ชั้นปี สุดท้ายที่มีผล การ ประเมิน สมรรถนะ การ จัดการสุขภาวะ ชุมชนในระดับดี ขึ้นไป (ด้านวิชาการ)	๑๐๐	๑๐๐	๑๐๐	๑๐๐	๑๐๐	FON-Edu-R๐๓ โครงการบริหารจัดการหลักสูตร พยาบาลศาสตรบัณฑิตให้มีคุณภาพ มาตรฐาน

แผนยุทธศาสตร์วิทยาลัยพยาบาลบรมราชชนนี จักรีรัช ปีงบประมาณ พ.ศ. ๒๕๖๘-๒๕๗๒

ประเด็นยุทธศาสตร์	เป้าประสงค์ (๑๑)	กลยุทธ์ (๑๓)	ตัวชี้วัด (๓๗)	ค่าเป้าหมาย					แผนงาน/โครงการ
				๖๘	๖๙	๗๐	๗๑	๗๒	
			๘.จำนวน ผลงานวิจัย/ นวัตกรรมหรือ งานสร้างสรรค์ ของนักศึกษาทุก ชั้นปีที่ได้รับการ เผยแพร่ ระดับชาติหรือ นานาชาติ จำนวน ๕ เรื่อง โดยอย่างน้อย primary care ๑ เรื่อง (C๒) (S๙) (ด้านกิจการ)	๑	๑	๕	๕	๕	<p>โครงการพัฒนานวัตกรรมการดูแล สุขภาพด้วยศิลปวัฒนธรรมและภูมิ ปัญญาท้องถิ่น (เพิ่มกิจกรรม บูรณาการทํานักกับพันธกิจอื่น) FON-Cul-R๒๔ จำนวนเงินทั้งสิ้น ๔๔,๗๐๐ บาท</p> <p>กิจกรรมที่ ๑ การบูรณาการ ศิลปวัฒนธรรมและภูมิปัญญาท้องถิ่น กับการเรียนการสอน/บริการวิชาการ/ วิจัย</p> <p>ระยะที่ ๑ การรับฟังบรรยายจาก ปราชญ์ชาวบ้าน จำนวนเงิน ๓,๗๕๐ บาท</p> <p>ระยะที่ ๒ การศึกษาบริบททาง วัฒนธรรมและภูมิปัญญาท้องถิ่น ของคนมอญในชุมชนที่เกี่ยวข้องกับ การดูแลสุขภาพ จำนวนเงิน ๑๘,๒๕๐ บาท</p> <p>กิจกรรมที่ ๒ กิจกรรมพัฒนา ผลงานนวัตกรรมทะนุบำรุง ศิลปวัฒนธรรมโดยใช้ภูมิปัญญาพื้น ถิ่น เพื่อสร้างเสริมสุขภาวะ</p> <p>ระยะที่ ๑ การอบรมเชิงปฏิบัติการ</p>

แผนยุทธศาสตร์วิทยาลัยพยาบาลบรมราชชนนี จักรีรัช ปีงบประมาณ พ.ศ. ๒๕๖๘-๒๕๗๒									
ประเด็นยุทธศาสตร์	เป้าประสงค์ (๑๑)	กลยุทธ์ (๑๓)	ตัวชี้วัด (๓๗)	ค่าเป้าหมาย					แผนงาน/โครงการ
				๖๘	๖๙	๗๐	๗๑	๗๒	
									เพื่อพัฒนาผลงานนวัตกรรม จำนวนเงิน ๖,๐๐๐ บาท ระยะที่ ๒ การพัฒนาผลงานและ การนำเสนอผลงานนวัตกรรม จำนวนเงิน ๑๖,๗๐๐ บาท
	๓. หลักสูตรมี คุณภาพตาม เกณฑ์ มาตรฐานสากล	๔. ผลักดันการ บริหารหลักสูตร คุณภาพตามเกณฑ์ AUN-QA	๙. ผลการ ประเมิน คุณภาพ หลักสูตร พยาบาลศาสตร์ ตามเกณฑ์ AUN- QA (C๕) (ด้านวิชาการ งาน QA)	๓	๔	๕	๕	๕	FON-Adm-S๓๗ โครงการยกระดับคุณภาพการจั การศึกษาในระดับหลักสูตรสู่ มาตรฐานระดับสากล: การรับรอง คุณภาพสู่อาเซียน (EQA: ASEAN AUN-QA)
									FON-Adm-S๓๖ โครงการผลักดันการขับเคลื่อน เชิงกลยุทธ์เพื่อการรับรอง สถาบันการศึกษาจากสภาการ พยาบาล รหัสโครงการ
	๔. อาจารย์ผู้สอน มีสมรรถนะครูมือ อาชีพ (PSF, Faculty Practice)	๕. พัฒนาอาจารย์ให้ มีความเชี่ยวชาญ ด้านวิชาการและ วิชาชีพ (PSF, Faculty Practice)	๑๐. ร้อยละของ อาจารย์ที่ผ่าน การประเมิน สมรรถนะตาม กรอบมาตรฐาน วิชาชีพ PSF ตั้งแต่ระดับที่ ๒ ขึ้นไป (S๓๑) (ด้านบริหาร)	๑๐ (๔คน)	๑๕ (๕คน)	๒๐ (๗คน)	๒๕ (๘คน)	๓๐ (๑๐คน)	FON-Adm-S๒๓ โครงการพัฒนาและเสริมสร้างขีด ความสามารถผู้บริหารและบุคลากร เชิงกลยุทธ์รองรับการแข่งขันและ การพัฒนาองค์กรที่เป็นเลิศ (กิจกรรมที่ ๔ การส่งเสริมเพื่อ พัฒนาสมรรถนะอาจารย์ตามกรอบ มาตรฐานวิชาชีพ PSF) (๑๖๑,๙๕๐ บาท)

แผนยุทธศาสตร์วิทยาลัยพยาบาลบรมราชชนนี จักรีรัช ปีงบประมาณ พ.ศ. ๒๕๖๘-๒๕๗๒									
ประเด็นยุทธศาสตร์	เป้าประสงค์ (๑๑)	กลยุทธ์ (๑๓)	ตัวชี้วัด (๓๗)	ค่าเป้าหมาย					แผนงาน/โครงการ
				๖๘	๖๙	๗๐	๗๑	๗๒	
			๑๑.ร้อยละของอาจารย์ที่ได้รับการพัฒนาการเสริมสร้างความเชี่ยวชาญเฉพาะสาขาFaculty Practice(การปฏิบัติการการพยาบาลของอาจารย์) ตามเกณฑ์ที่สภาการพยาบาล กำหนด (ด้านวิชาการ+ด้านบริหาร)	๑๐๐	๑๐๐	๑๐๐	๑๐๐	๑๐๐	FON-Adm-S๒๓ โครงการพัฒนาและเสริมสร้างขีดความสามารถผู้บริหารและบุคลากรเชิงกลยุทธ์รองรับการแข่งขันและการพัฒนาองค์กรที่เป็นเลิศ (กิจกรรมที่ ๖ การประชุมเชิงปฏิบัติการเพื่อการเพิ่มพูนทักษะการปฏิบัติการพยาบาล (Faculty practice) ของอาจารย์ประจำหลักสูตร) (๑๖๑,๙๕๐ บาท)
๒.การวิจัยเพื่อสร้างองค์ความรู้และนวัตกรรมทางการพยาบาลและสุขภาพปฐมภูมิ	๕.ผลงานวิจัย, ผลงานวิชาการ และนวัตกรรมทางการพยาบาลและสุขภาพที่มีคุณภาพและนำไปใช้ประโยชน์ในการดูแลสุขภาพปฐมภูมิ	๖. เร่งรัดผลิตผลงานวิจัย งานสร้างสรรค์และนวัตกรรม เพื่อการเผยแพร่ และนำไปใช้ประโยชน์ในการดูแลสุขภาพปฐมภูมิ	๑๒.จำนวนผลงานวิจัย/ ผลงานวิชาการของอาจารย์ ที่เป็น first author หรือ corresponding author ที่ได้รับการตีพิมพ์	๑๗	๑๗	๑๗	๑๗	๑๗	- โครงการ สนับสนุนการจัดทำตำราหนังสือ วารสาร และเอกสารทางวิชาการด้านการพยาบาลและสุขภาพ กิจกรรมที่ ๑ การสนับสนุนการผลิตผลงานวิจัย ผลงานวิชาการ งานสร้างสรรค์ และการนำไปใช้ประโยชน์ งบที่ประมาณการ ๑๓๔,๓๒๐ บาท

แผนยุทธศาสตร์วิทยาลัยพยาบาลบรมราชชนนี จักรีรัช ปีงบประมาณ พ.ศ. ๒๕๖๘-๒๕๗๒									
ประเด็นยุทธศาสตร์	เป้าประสงค์ (๑๑)	กลยุทธ์ (๑๓)	ตัวชี้วัด (๓๗)	ค่าเป้าหมาย					แผนงาน/โครงการ
				๖๘	๖๙	๗๐	๗๑	๗๒	
			ระดับชาติ (๑๕ เรื่อง) นานาชาติ (๒ เรื่อง) (C๑๑.๑) (C๑๑.๒) (S๑๒) (ด้านวิจัยฯ)						
			๑๓.จำนวน ผลงานวิจัย/ ผลงานวิชาการ ของอาจารย์ด้าน สุขภาพปฐมภูมิที่ ตีพิมพ์ในฐาน ระดับนานาชาติ (๑ เรื่อง) (C๑๑.๑) (ด้านวิจัย)	๐	๐	๑	๐	๐	- โครงการ สนับสนุนการจัดทำตำรา หนังสือ วารสาร และเอกสารทาง วิชาการด้านการพยาบาลและ สุขภาพ กิจกรรมที่ ๑ การสนับสนุนการ ผลิตผลงานวิจัย ผลงานวิชาการ งาน สร้างสรรค์ และการนำไปใช้ ประโยชน์ งบประมาณการ ๑๓๔,๓๒๐ บาท
			๑๔.จำนวน ผลงานวิจัย/ ผลงานวิชาการ ของอาจารย์ ทางการพยาบาล ตามความ เชี่ยวชาญสาขาที่ ตีพิมพ์ในฐาน ระดับนานาชาติ (๑ เรื่อง)	๐	๐	๑	๐	๐	- โครงการ สนับสนุนการจัดทำตำรา หนังสือ วารสาร และเอกสารทาง วิชาการด้านการพยาบาลและ สุขภาพ กิจกรรมที่ ๑ การสนับสนุนการ ผลิตผลงานวิจัย ผลงานวิชาการ งาน สร้างสรรค์ และการนำไปใช้ ประโยชน์ งบประมาณการ ๑๓๔,๓๒๐ บาท

แผนยุทธศาสตร์วิทยาลัยพยาบาลบรมราชชนนี จักรีรัช ปีงบประมาณ พ.ศ. ๒๕๖๘-๒๕๗๒

ประเด็นยุทธศาสตร์	เป้าประสงค์ (๑๑)	กลยุทธ์ (๑๓)	ตัวชี้วัด (๓๗)	ค่าเป้าหมาย					แผนงาน/โครงการ
				๖๘	๖๙	๗๐	๗๑	๗๒	
			(C๑๑.๒) (ด้านวิจัยฯ)						
			๑๕.จำนวน ผลงานวิจัย และ ผลงานวิชาการ ของอาจารย์ ที่ เป็น first author หรือ corresponding author ที่ได้รับ การตีพิมพ์ (S๑๒) (ด้านวิจัยฯ)	๐	๐	๑๗	๐	๐	- โครงการ สนับสนุนการจัดทำตำรา หนังสือ วารสาร และเอกสารทาง วิชาการด้านการพยาบาลและ สุขภาพ กิจกรรมที่ ๑ การสนับสนุนการ ผลิตผลงานวิจัย ผลงานวิชาการ งาน สร้างสรรค์ และการนำไปใช้ ประโยชน์ งบประมาณการ ๑๓๔,๓๒๐ บาท
			๑๖.จำนวน ตำรา/หนังสือ ด้าน การ พยาบาลที่ตรง ตามสาขาความ เชี่ยวชาญ (๕ เรื่องตาม สาขาวิชา)+(๑ non clinic) (ด้านวิจัยฯ)	๑	๕	๖	๖	๖	- โครงการพัฒนาระบบสนับสนุน อาจารย์และนักวิจัยในการผลิตและ เผยแพร่ ผลงานวิจัย และนวัตกรรม สุขภาพในระดับชาติและนานาชาติ กิจกรรมที่ ๑ ประชุมเชิงปฏิบัติการ เพื่อศักยภาพอาจารย์ด้านการผลิต ผลงานวิชาการ /ตำรา งบประมาณการ ๓๒๐,๖๐๐ บาท
			๑๗.จำนวน ผลงานวิจัย /งาน สร้างสรรค์/	๑	๑	๒	๑	๑	โครงการพัฒนารูปแบบนวัตกรรม การเรียนรู้ทางการพยาบาลด้วย ระบบเทคโนโลยีดิจิทัลที่มุ่งสู่ความ

แผนยุทธศาสตร์วิทยาลัยพยาบาลบรมราชชนนี จักรีรัช ปีงบประมาณ พ.ศ. ๒๕๖๘-๒๕๗๒

ประเด็นยุทธศาสตร์	เป้าประสงค์ (๑๑)	กลยุทธ์ (๑๓)	ตัวชี้วัด (๓๗)	ค่าเป้าหมาย					แผนงาน/โครงการ
				๖๘	๖๙	๗๐	๗๑	๗๒	
			นวัตกรรมของ นักศึกษาที่ได้รับ รางวัลระดับชาติ หรือนานาชาติ อย่างน้อย ๑ เรื่อง (ด้านกิจการ)						<p>เป็นเลิศระดับสากล</p> <p>FON-Edu-So๑</p> <p>จำนวนเงินทั้งสิ้น ๘๐,๕๕๐ บาท</p> <p>กิจกรรมที่ ๑ การปูพื้นฐานเพื่อ สร้างสรรค์ผลงานนวัตกรรมทาง สุขภาพ (กลุ่มเป้าหมาย ปี ๑ จำนวน ๑๒๐คน) จำนวนเงิน ๕,๙๐๐ บาท</p> <p>กิจกรรมที่ ๒ การสร้างนวัตกรรม เพื่อการดูแลสุขภาพปฐมภูมิ (กลุ่มเป้าหมาย ปี ๓ จำนวน ๑๑๐ คน ร่วมกับวิชาวิจัยและนวัตกรรม) จำนวนเงิน ๒๐,๗๗๕ บาท</p> <p>กิจกรรมที่ ๓ show and share นวัตกรรมเพื่อการดูแลสุขภาพปฐม ภูมิ (กลุ่มเป้าหมาย ปี ๓ จำนวน ๑๑๐ คน ร่วมกับวิชาวิจัยและ นวัตกรรม) จำนวนเงิน ๕,๗๗๕ บาท</p> <p>กิจกรรมที่ ๔ การสนับสนุนให้ ศึกษานำเสนอผลงานนวัตกรรม ในระดับชาติและนานาชาติ (กลุ่มเป้าหมาย ปี๒- ปี๔)</p>

แผนยุทธศาสตร์วิทยาลัยพยาบาลบรมราชชนนี จักรีรัช ปีงบประมาณ พ.ศ. ๒๕๖๘-๒๕๗๒

ประเด็นยุทธศาสตร์	เป้าประสงค์ (๑๑)	กลยุทธ์ (๑๓)	ตัวชี้วัด (๓๗)	ค่าเป้าหมาย					แผนงาน/โครงการ
				๖๘	๖๙	๗๐	๗๑	๗๒	
									จำนวนเงิน ๔๘,๐๐๐ บาท
			๑๘.จำนวน สินทรัพย์ทาง ปัญญา ที่จด ลิขสิทธิ์ อนุ สิทธิบัตร หรือ สิทธิบัตร (S๒๐) (ด้านวิจัยฯ)	๑	๑	๑	๑	๑	- โครงการพัฒนาระบบสนับสนุน อาจารย์และนักวิจัยในการผลิตและ เผยแพร่ ผลงานวิจัย และนวัตกรรม สุขภาพในระดับชาติและนานาชาติ กิจกรรมที่ ๑ ประชุมเชิงปฏิบัติการ เพื่อศักยภาพอาจารย์ด้านการผลิต ผลงานวิชาการ /ตำรา งบที่ประมาณการ ๓๒๐,๖๐๐ บาท
			๑๙.จำนวน ผลงานวิชาการ/ สินทรัพย์ทาง ปัญญาที่นำไปใช้ ประโยชน์ (C๑๕) (ด้านวิจัยฯ)	๑	๑	๑	๑	๑	- โครงการ สนับสนุนการจัดทำตำรา หนังสือ วารสาร และเอกสารทาง วิชาการด้านการพยาบาลและ สุขภาพ กิจกรรมที่ ๑ การสนับสนุนการ ผลิตผลงานวิจัย ผลงานวิชาการ งาน สร้างสรรค์ และการนำไปใช้ ประโยชน์ งบที่ประมาณการ ๑๓๔,๓๒๐ บาท

แผนยุทธศาสตร์วิทยาลัยพยาบาลบรมราชชนนี จักรีรัช ปีงบประมาณ พ.ศ. ๒๕๖๘-๒๕๗๒

ประเด็นยุทธศาสตร์	เป้าประสงค์ (๑๑)	กลยุทธ์ (๑๓)	ตัวชี้วัด (๓๗)	ค่าเป้าหมาย					แผนงาน/โครงการ
				๖๘	๖๙	๗๐	๗๑	๗๒	
			๒๐.จำนวน ผลงานวิจัย หรือ ผลงานวิชาการที่ ถูกอ้างอิงใน ระดับนานาชาติ (ด้านวิจัยฯ)	๑	๒	๒	๓	๓	- โครงการ สนับสนุนการจัดทำตำรา หนังสือ วารสาร และเอกสารทาง วิชาการด้านการพยาบาลและ สุขภาพ กิจกรรมที่ ๑ การสนับสนุนการ ผลิตผลงานวิจัย ผลงานวิชาการ งาน สร้างสรรค์ และการนำไปใช้ ประโยชน์ งบที่ประมาณการ ๑๓๔,๓๒๐ บาท
		๗. พัฒนาความ ร่วมมือด้านวิจัย งาน สร้างสรรค์ นวัตกรรม และ บริการวิชาการกับ มหาวิทยาลัยหรือ หน่วยงานทั้งในและ ต่างประเทศ	๒๑.จำนวน เงินทุนวิจัยที่ ได้รับการ สนับสนุนจาก แหล่งทุน ภายนอก (S๑๓) (ด้านวิจัยฯ)	๓๐๐, ๐๐๐	๖๕๐, ๐๐๐	๖๕๐, ๐๐๐	๖๕๐, ๐๐๐	๖๕๐,๐ ๐๐	- โครงการ สนับสนุนการจัดทำตำรา หนังสือ วารสาร และเอกสารทาง วิชาการด้านการพยาบาลและ สุขภาพ กิจกรรมที่ ๑ การสนับสนุนการ ผลิตผลงานวิจัย ผลงานวิชาการ งาน สร้างสรรค์ และการนำไปใช้ ประโยชน์ งบที่ประมาณการ ๑๓๔,๓๒๐ บาท
			๒๒.ร้อยละของ อาจารย์ที่มี ผลงานวิชาการ/	๓	๕	๕	๕	๕	- โครงการ สนับสนุนการจัดทำตำรา หนังสือ วารสาร และเอกสารทาง วิชาการด้านการพยาบาลและ

แผนยุทธศาสตร์วิทยาลัยพยาบาลบรมราชชนนี จักรีรัช ปีงบประมาณ พ.ศ. ๒๕๖๘-๒๕๗๒									
ประเด็นยุทธศาสตร์	เป้าประสงค์ (๑๑)	กลยุทธ์ (๑๓)	ตัวชี้วัด (๓๗)	ค่าเป้าหมาย					แผนงาน/โครงการ
				๖๘	๖๙	๗๐	๗๑	๗๒	
			นวัตกรรม ทางการพยาบาล ด้านสุขภาพปฐม ภูมิที่ตีพิมพ์ใน ฐานระดับ นานาชาติ (C๑๑.๑) (ด้านวิจัยฯ)						สุขภาพ กิจกรรมที่ ๑ การสนับสนุนการ ผลิตผลงานวิจัย ผลงานวิชาการ งาน สร้างสรรค์ และการนำไปใช้ ประโยชน์ งบที่ประมาณการ ๑๓๔,๓๒๐ บาท
๓. การบริการวิชาการและพัฒนากำลังคน ด้านสุขภาพปฐมภูมิ เพื่อสร้างเสริมความ เข้มแข็งของชุมชน	๖. เป็นแหล่ง บริการด้าน วิชาการและการ ดูแลสุขภาพปฐม ภูมิ (ผู้สูงอายุที่มี ภาวะบกพร่อง ทางการรู้คิด ได้รับการยอมรับ ระดับชุมชน)	๘. พัฒนาแหล่ง บริการด้านวิชาการ และการดูแลสุขภาพ ปฐมภูมิ	๒๓.จำนวนแหล่ง บริการวิชาการที่ ได้รับการยอมรับ ระดับชุมชน/ ชาติ/นานาชาติ (C๒๓) (ด้านวิจัยฯ)	๑	๑	๑	๑	๑	- โครงการพัฒนาศูนย์บริการ วิชาการด้านการพยาบาลและ สุขภาพสู่ความเป็นเลิศในระดับชาติ/ นานาชาติ (FON-PBRI health science excellence center) กิจกรรมที่ ๑ Day care ระยะ ๑ กิจกรรมที่ ๒ Day care ระยะ ๒ งบที่ประมาณการ ๒๔๗,๘๐๐ บาท
			๒๔.ระดับ ความสำเร็จ ของ แหล่งบริการ วิชาการและ พัฒนากำลังคน ด้านสาธารณสุข (ด้านวิจัยฯ)	๓	๓	๔	๕	๕	- โครงการพัฒนาศูนย์บริการ วิชาการด้านการพยาบาลและ สุขภาพสู่ความเป็นเลิศในระดับชาติ/ นานาชาติ (FON-PBRI health science excellence center) กิจกรรมที่ ๑ Day care ระยะ ๑ กิจกรรมที่ ๒ Day care ระยะ ๒ งบที่ประมาณการ ๒๔๗,๘๐๐ บาท
			๒๕.จำนวน	๑	๑	๑	๑	๑	- โครงการบูรณาการพันธกิจของ

แผนยุทธศาสตร์วิทยาลัยพยาบาลบรมราชชนนีนี จักรีรัช ปีงบประมาณ พ.ศ. ๒๕๖๘-๒๕๗๒

ประเด็นยุทธศาสตร์	เป้าประสงค์ (๑๑)	กลยุทธ์ (๑๓)	ตัวชี้วัด (๓๗)	ค่าเป้าหมาย					แผนงาน/โครงการ
				๖๘	๖๙	๗๐	๗๑	๗๒	
			ชุมชนเป้าหมายที่มีการจัดการตนเองอย่างยั่งยืนในระดับดีขึ้นไป (ด้านวิจัยฯ)						วิทยาลัยในการพัฒนาสมรรถนะด้านสุขภาพปฐมภูมิด้วย สบช. โมเดล งบที่ประมาณการ ๒๔๙,๔๐๐ บาท
			๒๖.ร้อยละของผู้ที่ได้รับการพัฒนาสมรรถนะด้านสุขภาพ ด้วย สบช. โมเดล ๑) บุคลากร อาจารย์ และเจ้าหน้าที่ในองค์กร (๙๗) ๒) ประชาชนในชุมชน (๙๗) (ด้านวิจัยฯ)	๙๕	๙๗	๑๐๐	๑๐๐	๑๐๐	- โครงการบูรณาการพันธกิจของวิทยาลัยในการพัฒนาสมรรถนะด้านสุขภาพปฐมภูมิด้วย สบช. โมเดล งบที่ประมาณการ ๒๔๙,๔๐๐ บาท
	๗.หลักสูตรฝึกอบรมมีมาตรฐานและตอบสนองความต้องการของ	๙. พัฒนาหลักสูตรฝึกอบรมให้มีมาตรฐานและตอบสนองความต้องการของระบบ	๒๗.จำนวนหลักสูตรฝึกอบรมใหม่ที่ได้มาตรฐานและตอบสนองความต้องการของ	๑	๑	๑	๑	๑	- โครงการพัฒนาศูนย์บริการวิชาการด้านการพยาบาลและสุขภาพสู่ความเป็นเลิศในระดับชาติ/นานาชาติ (FON-PBRI health science excellence center)

แผนยุทธศาสตร์วิทยาลัยพยาบาลบรมราชชนนี จักรีรัช ปีงบประมาณ พ.ศ. ๒๕๖๘-๒๕๗๒									
ประเด็นยุทธศาสตร์	เป้าประสงค์ (๑๑)	กลยุทธ์ (๑๓)	ตัวชี้วัด (๓๗)	ค่าเป้าหมาย					แผนงาน/โครงการ
				๖๘	๖๙	๗๐	๗๑	๗๒	
	ระบบสุขภาพ (Health systems)	สุขภาพ (Health systems)	ต้องการ ระบบสุขภาพของระดับชาติ (ด้านวิจัยฯ)						กิจกรรมที่ ๑ Day care ระยะ ๑ กิจกรรมที่ ๒ Day care ระยะ ๒ งบที่ประมาณการ ๒๔๗,๘๐๐ บาท
			๒๘.SROI จาก การบริการสุขภาพด้านการดูแลบริการสุขภาพปฐมภูมิ (S๒๔) (ด้านวิจัยฯ)	N/A	๑:๓	๑:๔	๑:๕	๑:๕	- โครงการบูรณาการพันธกิจของวิทยาลัยในการพัฒนาสมรรถนะด้านสุขภาพปฐมภูมิด้วย สบช. โมเดล งบที่ประมาณการ ๒๔๙,๔๐๐ บาท
			๒๙.SROI จาก การจัดการอบรม (S๒๖) (ด้านวิจัยฯ)	N/A	๑:๓	๑:๔	๑:๕	๑:๕	- โครงการพัฒนาศูนย์บริการวิชาการด้านการพยาบาลและสุขภาพสู่ความเป็นเลิศในระดับชาติ/นานาชาติ (FON-PBRI health science excellence center) กิจกรรมที่ ๑ Day care ระยะ ๑ กิจกรรมที่ ๒ Day care ระยะ ๒ งบที่ประมาณการ ๒๔๗,๘๐๐ บาท

แผนยุทธศาสตร์วิทยาลัยพยาบาลบรมราชชนนี จักรีรัช ปิงปประมาณ พ.ศ. ๒๕๖๘-๒๕๗๒									
ประเด็นยุทธศาสตร์	เป้าประสงค์ (๑๑)	กลยุทธ์ (๑๓)	ตัวชี้วัด (๓๗)	ค่าเป้าหมาย					แผนงาน/โครงการ
				๖๘	๖๙	๗๐	๗๑	๗๒	
๔. การทะนุบำรุงศิลปวัฒนธรรมและภูมิปัญญาไทย	๘. สร้างนวัตกรรมทางการพยาบาลและสุขภาพโดยประยุกต์ใช้ภูมิปัญญาไทย	๑๐. เร่งรัดการสร้างนวัตกรรมเพื่อการดูแลสุขภาพปฐมภูมิโดยใช้ภูมิปัญญาไทยหรือภูมิปัญญาท้องถิ่น ร่วมกับแนวคิด สบช. โมเดล	๓๐. จำนวนชิ้นงานนวัตกรรมหรืองานสร้างสรรค์ที่ใช้ภูมิปัญญาไทยหรือภูมิปัญญาท้องถิ่น ร่วมกับแนวคิด สบช. โมเดล (ด้านกิจการฯ)	๒	๒	๒	๒	๒	โครงการพัฒนานวัตกรรมการดูแลสุขภาพด้วยศิลปวัฒนธรรมและภูมิปัญญาท้องถิ่น (เพิ่มกิจกรรมบูรณาการทำกับพันธกิจอื่น) FON-Cul-R๒๔ จำนวนเงินทั้งสิ้น ๔๔,๗๐๐ บาท
๕. การบริหารจัดการตามหลักธรรมาภิบาล สู่องค์กรแห่งการเรียนรู้ภายใต้การใช้เทคโนโลยีดิจิทัลสู่ความเป็นเลิศ	๙. เป็นองค์กรที่ใช้เทคโนโลยีดิจิทัลในการบริหารจัดการ (Digital Organization) อย่างมีประสิทธิภาพและทันต่อการเปลี่ยนแปลง	๑๑. เร่งรัดให้วิทยาลัยเป็นองค์กรที่ใช้เทคโนโลยีดิจิทัลในการบริหารจัดการ (Digital Organization) อย่างมีประสิทธิภาพและทันต่อการเปลี่ยนแปลง	๓๑. ผลการดำเนินงานด้านการนำระบบสารสนเทศมาใช้ในการกำกับติดตามและปรับปรุงพัฒนาผลลัพธ์ขององค์กร (P๓) (ด้านบริหารฯ)	N/A	๓	๔	๕	๕	FON-Adm-S๒๘ โครงการพัฒนา/ปรับปรุงประสิทธิภาพระบบเทคโนโลยีสารสนเทศและการบริหารจัดการระบบความมั่นคงปลอดภัยทางไซเบอร์ (๑,๔๕๗,๔๕๖ บาท)
			๓๒. ค่าเฉลี่ยความพร้อมใช้งานของระบบสารสนเทศหลัก (S๒๘)	≥ ๒.๕	≥ ๓.๐	≥ ๓.๕	≥ ๔.๐	≥ ๔.๕	FON-Adm-R๒๙ โครงการพัฒนาบุคลากรให้รู้เท่าทันและประยุกต์ใช้เทคโนโลยีดิจิทัลและสารสนเทศให้เป็นประโยชน์กับการตัดสินใจและการพัฒนางาน

แผนยุทธศาสตร์วิทยาลัยพยาบาลบรมราชชนนี จักรีรัช ปีงบประมาณ พ.ศ. ๒๕๖๘-๒๕๗๒

ประเด็นยุทธศาสตร์	เป้าประสงค์ (๑๑)	กลยุทธ์ (๑๓)	ตัวชี้วัด (๓๗) (ด้านบริหารฯ)	ค่าเป้าหมาย					แผนงาน/โครงการ
				๖๘	๖๙	๗๐	๗๑	๗๒	
									(๔๓,๑๐๐ บาท)
			๓๓.ระดับ ความสำเร็จของ การเตรียมความ พร้อมต่อภาวะ ฉุกเฉินบริหาร ความเสี่ยง ความ ต่อเนื่องทาง ธุรกิจและการ ฟื้นฟูจากภาวะ ฉุกเฉิน (P๗) (ด้านบริหาร)	N/A	๕	๕	๕	๕	FON-Adm-S๓๔ โครงการบริหารจัดการความเสี่ยง รองรับการพัฒนาองค์กรสู่ความเป็น เลิศ : Smart risk management (๓๐,๘๖๐ บาท) FON-Adm-S๓๓ โครงการยกระดับศักยภาพองค์กรสู่ ความเป็นเลิศผ่านกระบวนการ ขับเคลื่อนแผนยุทธศาสตร์และ แผนปฏิบัติการประจำปี (๔๐๑,๕๐๐ บาท)
	๑๐.เป็นองค์กรที่ บริหารจัดการ สิ่งแวดล้อมโดย ใช้หลักการ สำนักงานสีเขียว (Green office)	๑๒.เร่งรัดให้ วิทยาลัยเป็นองค์กร สำนักงานสีเขียว (Green office)	๓๔.ผลการ ประเมินผ่าน เกณฑ์การ ประเมินคุณภาพ สิ่งแวดล้อม (Green Office) ในระดับดีขึ้นไป (P๕) (เหรียญทอง) (ด้านบริหารฯ)	ดี	ดีมาก	ดีมาก	ดีมาก	ดีมาก	FON-Adm-S๒๖ โครงการพัฒนาวิทยาลัยสู่การเป็น หน่วยงานสีเขียวแห่งความสุข (Green Office) (๑๒๗,๘๐๐ บาท)

แผนยุทธศาสตร์วิทยาลัยพยาบาลบรมราชชนนี จักรีรัช ปิงปประมาณ พ.ศ. ๒๕๖๘-๒๕๗๒									
ประเด็นยุทธศาสตร์	เป้าประสงค์ (๑๑)	กลยุทธ์ (๑๓)	ตัวชี้วัด (๓๗)	ค่าเป้าหมาย					แผนงาน/โครงการ
				๖๘	๖๙	๗๐	๗๑	๗๒	
	๑๑.เป็นองค์กรที่บริหารจัดการภายใต้ธรรมาภิบาล	๑๓.ส่งเสริมการเป็นองค์กรธรรมาภิบาล	๓๕.ผลการประเมิน ITA ตั้งแต่ระดับ ๙๐ คะแนนขึ้นไป (P๔) (ด้านบริหารฯ)	๘๐	๘๔	๘๘	๙๒	๙๒	FON-Adm-R๓๐ โครงการส่งเสริมการมีส่วนร่วมในการประเมินคุณธรรม และความโปร่งใสขององค์กร (ITA) (๘,๐๐๐ บาท)
			๓๖.ระดับความสำเร็จของการเตรียมความพร้อมต่อภาวะฉุกเฉินบริหารความเสี่ยง ความต่อเนื่องทางธุรกิจและการฟื้นฟูจากภาวะฉุกเฉิน (P๗) (ด้านบริหารฯ)	N/A	๕	๕	๕	๕	FON-Adm-S๓๔ โครงการบริหารจัดการความเสี่ยงรองรับการพัฒนาองค์กรสู่ความเป็นเลิศ : Smart risk management (๓๐,๘๖๐ บาท)
			๓๗.ร้อยละการเบิกจ่ายเงินงบประมาณและเงินรายได้ภาพรวม (P๒) (ด้านบริหารฯ)	๐	๐	๑๐๐	๐	๐	FON-Adm-S๓๓ โครงการยกระดับศักยภาพองค์กรสู่ความเป็นเลิศผ่านกระบวนการขับเคลื่อนแผนยุทธศาสตร์และแผนปฏิบัติการประจำปี (๕๐๑,๕๐๐ บาท)

แผนยุทธศาสตร์วิทยาลัยพยาบาลบรมราชชนนี จักรีรัช ปีงบประมาณ พ.ศ. ๒๕๖๘-๒๕๗๒

ประเด็นยุทธศาสตร์	เป้าประสงค์ (๑๑)	กลยุทธ์ (๑๓)	ตัวชี้วัด (๓๗)	ค่าเป้าหมาย					แผนงาน/โครงการ
				๖๘	๖๙	๗๐	๗๑	๗๒	
									<p>FON-Adm-R๒๗ โครงการบริหารจัดการขีดความสามารถ และอัตรากำลังบุคลากรสาย สนับสนุนเพื่อพัฒนากระบวนการ และคุณภาพงานให้เกิดผลลัพธ์ที่ กำหนด (๓,๕๐๑,๑๒๐ บาท)</p> <p>FON-Adm-R๓๔ โครงการจัดหาและบริหารพัสดุ ประจำปี (๓,๗๖๖,๑๑๐.๑๓ บาท)</p> <p>FON-Adm-R๓๕ โครงการพัฒนาศูนย์ศึกษาอาศัยด้าน โครงสร้างกายภาพ ความปลอดภัย ระบบสารสนเทศ และสภาวะ แวดล้อมเพื่อสนับสนุนการเรียนรู้ และการทำงาน (๒,๔๔๘,๗๖๗.๙๖ บาท)</p> <p>FON-Adm-R๓๖ โครงการบริหารอัตรากำลังให้ เกื้อหนุนต่อการบริหารจัดการและ การขับเคลื่อนองค์กรอย่างมี ประสิทธิภาพ (๕,๓๑๕,๐๒๔.๐๐ บาท)</p>

ส่วนที่ ๔ การติดตามและประเมินผลของแผนยุทธศาสตร์

การกำกับติดตาม ประเมินผลความสำเร็จและพัฒนาแผนยุทธศาสตร์

๔.๑ แผนกำกับติดตาม

๔.๑.๑ ประเมินประสิทธิผลและประสิทธิภาพของกระบวนการโดย รองผู้อำนวยการด้านการบริหาร และยุทธศาสตร์ และหัวหน้างานแผนและยุทธศาสตร์ วางแผนการกำกับติดตามความสำเร็จของแผนยุทธศาสตร์ โดยใช้ กระบวนการ Communication Feedback Recognition (CFR) เป็นเครื่องมือในการกำกับติดตามผ่านการประชุม Online กับรองผู้อำนวยการทุกกลุ่มงาน ของวิทยาลัย ทุกสัปดาห์ที่ ๔ ของเดือน โดยดำเนินการดังนี้

- ๑) นำ KPI มา Break down ต้องการผลอะไรที่จะให้สำเร็จในแต่ละรายเดือน
- ๒) กำหนดกิจกรรมที่จะดำเนินการเพื่อให้ Key Result ประสบความสำเร็จตามเป้าหมาย
- ๓) ประชุมกับรอง

ผู้อำนวยการทุกกลุ่มงานและหัวหน้างานที่เกี่ยวข้อง ทุกสัปดาห์ที่ ๔ ของเดือน เพื่อติดตามและให้ความช่วยเหลือในการ

ดำเนินการโดยใช้ ๓S

- ๓.๑ Start เริ่มต้นกิจกรรม
- ๓.๒ Stay อยู่ในระหว่างดำเนินการ
- ๓.๓ Stop ยุติการดำเนินกิจกรรม

๔.๑.๒ ปรับปรุงและพัฒนากระบวนการทำงาน โดยประยุกต์ใช้ LEAN Tool เพื่อยกระดับ ประสิทธิภาพและประสิทธิภาพในการทำงาน

๔.๒ ประเมินผลความสำเร็จ

๔.๒.๑ รองผู้อำนวยการด้านการบริหารและยุทธศาสตร์ ส่งรายงานผลความก้าวหน้าความสำเร็จของ ตัวชี้วัดทั้ง Leading Indicators และ Lagging Indicators รายไตรมาส ทุก ๓ เดือน ได้แก่ ธันวาคม มีนาคม มิถุนายน และเมื่อสิ้นสุดปีงบประมาณ มายังผู้อำนวยการวิทยาลัยฯ

๔.๒.๒ หัวหน้างานแผนฯ รวบรวมสรุปรายงานความสำเร็จของแผนยุทธศาสตร์ตัวชี้วัดทั้ง Leading Indicators และ Lagging Indicators เมื่อสิ้นสุดปีงบประมาณ ส่งรองผู้อำนวยการด้านการบริหารและ ยุทธศาสตร์และประชาสัมพันธ์ ภายในวิทยาลัยฯ

๔.๒.๓ หัวหน้างานแผนฯ รวบรวมสรุปรายงานความสำเร็จของแผนยุทธศาสตร์ตัวชี้วัดทั้ง Leading Indicators และ Lagging Indicators เมื่อสิ้นสุดปีงบประมาณ เพื่อรายงานรองผู้อำนวยการด้านการบริหาร และ ยุทธศาสตร์ และรองผู้อำนวยการด้านการบริหารและยุทธศาสตร์ รายงานต่อผู้อำนวยการและคณะกรรมการ บริหารวิทยาลัยตามลำดับ

๔.๓ การทบทวนและพัฒนาแผนยุทธศาสตร์ (คณะเดิมรายละเอียดอย่างย่อ)

- ๔.๓.๑ ทบทวนผลการดำเนินงานและพัฒนาแผนยุทธศาสตร์ประจำปี
- ๔.๓.๒ ทบทวนผลการดำเนินงานและแผนยุทธศาสตร์ครึ่งวงรอบ (๒ ปี)
- ๔.๓.๓ ทบทวนผลการดำเนินงานและแผนยุทธศาสตร์ครบวงรอบ (๕ ปี)

